

Załącznik do Uchwały Nr IV/19/2007
Rady Powiatu Brodnickiego
z dnia 31 stycznia 2007 r.

STRATEGIA ROZWOJU POWIATU BRODNICKIEGO W LATACH 2007 – 2013



Brodnica, 2007 r.

Spis treści

I. Wprowadzenie	6
II. Cel sporządzania strategii	6
III. Metodyka prac nad strategią rozwoju powiatu brodnickiego	7
IV. Ocena potencjału wewnętrznego – silne i słabe strony powiatu	8
V. Ocena otoczenia – szanse i zagrożenia	11
VI. Problemy rozwoju	13
VII. Analiza celów	15
VIII. Przegląd planowania strategii	18
Harmonogram działań	23

Wstęp

W ustawodawstwie wprowadzającym reformę administracji publicznej nie ma bezpośredniego zobowiązania prawnego dla samorządu powiatowego do opracowania strategii rozwoju. Mimo tego Rada Powiatu Brodnickiego, uchwałą Nr IX / 55 / 99 z dnia 4 listopada 1999 roku zobowiązała Zarząd Powiatu do opracowania "Strategii Rozwoju Powiatu Brodnickiego". Podejmując tę uchwałę kierowano się następującymi przesłankami:

- działalność samorządu powiatowego prowadzona jest w warunkach ograniczonych środków finansowych na rozwój, przy zachowaniu maksymalnej odpowiedzialności za optymalne wydatkowanie środków publicznych,
- posiadanie strategii to swoiste, nieformalne upoważnienie do występowania o środki z budżetu państwa, pozabudżetowe, za pośrednictwem kontraktu regionalnego, a także o środki funduszy pomocowych Unii Europejskiej,
- istnienie takiego dokumentu wyższego poziomu, tj. strategii rozwoju województwa kujawsko – pomorskiego, w której powiat brodnicki uznany został za jeden z najważniejszych ośrodków rozwoju, o biegunowym położeniu w stosunku do rodzącej się metropolitarnej aglomeracji bydgosko – toruńskiej.

Prace nad strategią rozpoczęto w sierpniu 1999 roku, zapraszając do współpracy członków komisji problemowych Rady Powiatu oraz przedstawicieli gminnych samorządów, bankowców, przedsiębiorców, pracowników instytucji kultury, organizatorów turystyki, reprezentantów młodzieży i innych środowisk opiniotwórczych Powiatu. Gremium to, jako Rada Konsultacyjna, w dniu 17 marca 2000 r. przyjęło harmonogram pracy nad strategią oraz wyłoniło zespoły problemowe, zajmujące się najważniejszymi zagadnieniami dla rozwoju Powiatu podzielonymi na cztery sfery : ekologiczną, gospodarczą, społeczną i infrastruktury technicznej.

Rezultatem pracy wyżej wymienionych zespołów, trwającej do początku 2001 roku, było przygotowanie materiałów wyjściowych dla sporządzenia diagnozy prospektywnej. Kolejnym etapem prac było wyłonienie Zespołu Planistycznego, mającego za zadanie przygotowanie właściwej Strategii Rozwoju Powiatu Brodnickiego. Powstała ona podczas trzech spotkań na warsztatach planistycznych w dniach 16 - 17 lutego (I warsztaty planistyczne w Bachotku), 2-3 marca (II warsztaty planistyczne w Nowej Wsi Szlacheckiej) i 2 maja (III warsztaty planistyczne w Brodnicy). Ostateczny kształt strategii przedstawiony został Radzie Konsultacyjnej w dniu 5 czerwca 2001 r. Po uwzględnieniu zgłoszonych poprawek, Strategię Rozwoju Powiatu Brodnickiego przedstawiono Radzie Powiatu, która przyjęła ją Uchwałą Nr

XXIV/160/2001, czyniąc ją wyznacznikiem kierunków rozwoju powiatu na lata 2001 – 2010. Okres obowiązywania Strategii nie jest spójny z okresem alokacji środków strukturalnych. W związku z tym podjęto działania zmierzające do aktualizacji strategii Rozwoju Powiatu na lata 2007-2013. W tym celu zorganizowano spotkanie dnia 15 stycznia 2007 r. przedstawiciele różnych środowisk z terenu powiatu i dokonano analizy kierunków rozwojowych powiatu brodnickiego. Po dyskusji i pracy w grupach roboczych wprowadzono aktualizacje, które zostały przyjęte na posiedzeniu Zarządu Powiatu w dniu 17 stycznia 2007r. , a następnie przedstawione Radzie Powiatu. Rada Powiatu Brodnickiego aktualizację Strategii przyjęła uchwałą Nr IV/19/2007 z dnia 31 stycznia 2007 r.

Powiat brodnicki o powierzchni 1039 km² , położony jest w północno – wschodniej części województwa kujawsko – pomorskiego. Od północy i wschodu graniczy z powiatami: nowomiejskim i działdowskim (województwo warmińsko – mazurskie), a od południowego wschodu z powiatem żuromińskim (województwo mazowieckie), od południa z powiatem rypińskim, od południowego zachodu z powiatem golubsko – dobrzyńskim, od zachodu z wąbrzeskim, a od północnego – zachodu z grudziądzkim (województwo kujawsko – pomorskie). Obszar powiatu brodnickiego rozciąga się w dorzeczu Wisły i jej prawobrzeżnych dopływów Skrwy, Drwęcy i Osy. Osią hydrograficzną obszaru jest Drwęca – najdłuższy prawobrzeżny dopływ dolnej Wisły. Długość rzeki wynosi 207,2 km. W granicach województwa kujawsko – pomorskiego znalazł się odcinek o długości 116,8 km, zaś w granicach powiatu brodnickiego - 46,0 km. Źródła Drwęcy znajdują się w rejonie Wzgórz Dylewskich – w województwie warmińsko – mazurskim. W granicach powiatu brodnickiego znajduje się środkowy odcinek rzeki.

Pod względem fizyczno – geograficznym powiat brodnicki usytuowany jest w granicach makroregionu Pojezierza Chełmińskiego – Dobrzyńskiego. Centralna część obszaru leży w granicach mezoregionu Doliny Drwęcy, północna – Pojezierza Brodnickiego, zachodni fragment – Pojezierza Chełmińskiego. Na południe i wschód od Doliny Drwęcy rozpościera się mezoregion Pojezierza Dobrzyńskiego. Północno – wschodnie peryferia powiatu leżą w granicach Garbu Lubawskiego, a południowo – wschodnia w granicach Równiny Urszulewskiej.

Powiat zamieszkuje 75 780 mieszkańców, a gęstość zaludnienia to 73 osoby na km². Struktura mieszkańców regionu pod względem płci kształtuje się w proporcjach : na 100

mężczyzn przypadają 103 kobiety. Mieszkańcy w wieku przedprodukcyjnym stanowią w powiecie około 28 % ludności, a w wieku poprodukcyjnym – około 14 %.

Na terenie powiatu są regiony wyjątkowo atrakcyjne turystycznie, wśród nich: Brodnicki Park Krajobrazowy będący częścią Pojezierza Brodnickiego, Górznieńsko – Lidzbarski Park Krajobrazowy oraz Dolina Drwęcy.

Brodnicki Park Krajobrazowy został utworzony w 1985 roku. Położony jest w centralnej części Pojezierza Brodnickiego, obejmując swymi granicami obszary o najwyższych walorach przyrodniczych i krajobrazowych. Powierzchnia parku wynosi 13 674 ha, a znajduje się na terenie gmin: Jabłonowo Pomorskie, Zbiczno (powiat brodnicki) i Kurzętnik oraz Biskupiec Pomorski (powiat nowomiejski).

Górznieńsko – Lidzbarski Park Krajobrazowy utworzono w 1990 r. zajmuje on powierzchnię 27 766 ha. Położony jest on na terenie gmin : Brzozie, Górzno, Bartniczka i Świdziebnia (woj. kujawsko – pomorskie), Lidzbark Welski (woj. warmińsko – mazurskie) i Lubowidz (woj. mazowieckie). Jest to obszar o bardzo wysokich wartościach przyrodniczo – krajobrazowych i turystycznych; pełni ważną, węzłową rolę w krajowym ekologicznym systemie obszarów chronionych. Rozległe kompleksy leśne, niskiej jakości gleby, brak surowców mineralnych, małe zaludnienie, położenie na uboczu szlaków komunikacyjnych oraz wysoka odporność środowiska na antropopresję zadecydowały o niewielkim przekształceniu antropogenicznym i o bardzo dobrym stanie zachowania walorów przyrodniczych.

Prawdziwym "skarbem" przyrody powiatu brodnickiego są jeziora. Pełnią one ważną funkcję ekologiczną i hydrologiczną. Są również podstawą gospodarki turystycznej regionu brodnickiego. W granicach powiatu występuje ponad 100 jezior. Większość z nich to zbiorniki małe, o powierzchni kilku hektarów. Największymi jeziorami są: Bachotek (211 ha), Sosno (188 ha), Płowęż (174,2 ha), Wądryńskie (170,4 ha), Głowińskie (130,5 ha), Zbiczno (128,9 ha), Ciche (110,8 ha), Wysokie Brodno (91,0 ha), Niskie Brodno 87,2 ha) i Leżno Wielkie (86,2 ha). Wody jezior powiatu należą do najczystszych w województwie kujawsko – pomorskim.

Zidentyfikowanie różnorodnych czynników wpływających na rozwój powiatu, poznanie ich wartości w połączeniu z możliwościami wynikającymi z kompetencji, pozwoliły na określenie pożądaných kierunków rozwoju.

I. Wprowadzenie

Przesłanki opracowania strategii powiatu brodnickiego:

- ♦ działalność samorządu powiatowego w warunkach ograniczonych środków finansowych na rozwój i jego odpowiedzialność za optymalne wydatkowanie środków publicznych,
- ♦ swoiste, nieformalne upoważnienie do występowania o środki finansowe pozabudżetowe, z budżetu państwa za pośrednictwem kontraktu regionalnego a także o środki funduszy pomocowych Unii Europejskiej,
- ♦ istnienie takiego dokumentu wyższego poziomu tj. strategii rozwoju województwa kujawsko-pomorskiego.

W przypadku powiatu nie występuje bezpośrednio zobowiązanie prawne takie jakie dotyczy samorządu wojewódzkiego.

II. Cel sporządzania strategii rozwoju

Strategia jest propozycją odpowiedzi na trzy podstawowe pytania:

1. Do czego winniśmy dążyć w kształtowaniu rozwoju powiatu, jaką wizję przyszłości powiatu brodnickiego rysujemy dziś,
2. Co powinniśmy starać się osiągnąć w okresie najbliższych 10 lat, tzn. jakie są nasze cele strategiczne,
3. W jaki sposób chcemy nasze cele osiągać, jakie działania i zadania zamierzamy realizować.

Strategia powiatu jest adresowana do wszystkich, którzy mają wolę uczestniczyć w jego rozwoju:

- ♦ mieszkańców powiatu we wszystkich formach organizacyjnych,
- ♦ władz samorządu powiatowego, samorządów gminnych, liczymy także na wsparcie samorządu wojewódzkiego, władzy państwowej tak regionalnej jak i centralnej,
- ♦ podmiotów gospodarczych tak lokalnych jak i zewnętrznych, instytucji wspierających gospodarkę i rozwój lokalny,
- ♦ banków i instytucji finansowych, w tym dysponujących funduszami pomocowymi tak krajowymi jak i zagranicznymi,
- ♦ instytucji użyteczności publicznej,
- ♦ naszych przyjaciół zagranicznych.

Strategia rozwoju powiatu brodnickiego ma do spełnienia trzy funkcje:

1. winna być bezpośrednią podstawą działalności organów samorządu powiatowego,
2. pośrednio winna oddziaływać na inne autonomiczne podmioty (informacją, inspiracją, organizacją, edukacją, wsparciem) aby one - realizując cele własne - służyły jednocześnie celowi rozwoju powiatu,
3. winna dokumentować, potwierdzać kompetencje samorządu w działaniach na rzecz rozwoju, być użytecznym narzędziem w staraniach o środki finansowe ze źródeł zewnętrznych.

III. Metodyka prac nad strategią rozwoju powiatu brodnickiego

W opracowaniu strategii rozwoju powiatu brodnickiego zastosowano jedną z metod planowania strategicznego - **metodę aktywnego planowania strategii – MAPS**.

U jej podstaw tkwi założenie, że istnieją dane i informacje użyteczne dla opracowania strategii, lecz są one rozproszone, umiejscowione w bardzo różnych miejscach, w dokumentach, w pamięci i doświadczeniu ludzi, że są one nie usystematyzowane. Nie mniej istotnym założeniem tej metody jest dochodzenie do ustaleń formułowanych na każdym jej etapie drogą konsensusu, powszechnej ich akceptacji.

Warunkiem efektywnego stosowania MAPS dla planowania rozwoju lokalnego jest odpowiedni skład członków zespołu planującego. Winni oni zasługiwać na miano ekspertów od poszczególnych sfer życia lokalnej społeczności a jednocześnie poczuwać się do reprezentowania ogółu mieszkańców lokalnego środowiska. Z dotychczasowej praktyki planowania strategii rozwoju lokalnego wynika, że wysoką sprawność pracy zapewnia zespół liczący 25 – 30 członków .

Metoda aktywnego planowania strategii składa się z zespołu czynności, wśród których najistotniejsze są: ocena potencjału rozwojowego dokonywana najczęściej za pośrednictwem tzw. analizy SWOT, identyfikacja problemów rozwoju, wskazanie i analiza celów rozwoju oraz zdefiniowanie strategii (strategicznego planu działania, harmonogramu zadań i pomiaru rezultatów).

Podstawową formą pracy zespołu planującego są tzw. „burze mózgów”, wywoływane na spotkaniach zwyczajowo nazywanych warsztatami planistycznymi. Charakterystyczną cechą ogółu prac dotyczących strategii jest ich bezpośrednia wizualna prezentacja. Wizualizacja procesu planowania ukazuje go w dowolnym momencie na tle jego genezy, dokumentuje materialnie sukcesywnie pojawiające się efekty planowania. Przebiegiem prac zespołu planującego kieruje moderator - osoba neutralna wobec rzeczowych treści dyskusji, a jednocześnie odpowiedzialna za metodologiczną poprawność procesu planowania.

IV. Ocena potencjału wewnętrznego – silne i słabe strony powiatu

Powiat brodnicki, jako podmiot administracji samorządowej tej rangi, jest jednym z najstarszych w województwie kujawsko-pomorskim. Trwał przez około 5 wieków aż do reformy administracji państwa w 1975 r., kiedy uległ likwidacji. Odtworzony z dniem 1 stycznia 1999 r. powiat brodnicki należy do średnich w strukturze województwa kujawsko-pomorskiego, powierzchnią 1039 km² zajmuje 8 lokatę, zaś liczbą mieszkańców - 75,5 tys. lokatę 11 w tym regionie. W jego strukturze występują: 1 gmina miejska - m. Brodnica, 2 gminy miejsko-wiejskie Górzno i Jabłonowo Pomorskie, 7 gmin wiejskich: Bobrowo, Brodnica, Brzozie, Bartniczka, Osiek, Świedziebnia i Zbiczno.

Ośrodkiem centralnym powiatu jest miasto Brodnica, liczące 28 tys. mieszkańców, tradycyjny, w pełni wyposażony ośrodek usługowy na rzecz wiejskiego zaplecza, aktywnie rozwijający pozarolnicze dziedziny gospodarki, w sferach: edukacji, kultury, aktywności społecznej wyróżniający się na tle otoczenia, postrzegany w strukturze regionu kujawsko-pomorskiego jako jeden z jego ośrodków subregionalnych.

Obszar powiatu jest bardzo szczerze obdarzony przez naturę. W jego obrębie występują tereny o unikalnych walorach krajobrazu i środowiska przyrodniczego: Parki Krajobrazowe Brodnicki i Górznieński, dolina Drwęcy z rezerwatem przyrody rzeką Drwęcą, tereny wysoce produktywnych użytków rolnych.

Powiat brodnicki ma liczne atuty rozwojowe, ale posiada też wiele niedoskonałości. Potencjał wewnętrzny powiatu według podstawowych sfer, pokazują poniższe zestawienia ich głównych mocnych i słabych stron.

Środowisko przyrodnicze i dziedzictwo kulturowe

Mocne strony	Słabe strony
<ul style="list-style-type: none"> ◆ Integrujący się w obrębie powiatu ekosystem obejmujący: dwa parki krajobrazowe, obszar chronionego krajobrazu, rezerваты przyrody, użytki ekologiczne, lasy, ◆ Unikalna różnorodność gatunkowa fauny i flory, ◆ Prawna ochrona znacznej części terenu powiatu, ◆ Wysoka świadomość ekologiczna społeczeństwa powiatu, ◆ Kulturowanie tradycji nawiązujących do historii Ziemi: Chełmińskiej, Michałowskiej oraz częściowo Ziemi Dobrzyńskiej, ◆ Ochrona, ekspozycja zabytków i innego dziedzictwa kultury. 	<ul style="list-style-type: none"> ◆ Nierównomierny rozkład lesistości, ◆ Nadmierne - z punktu widzenia równowagi środowiska - populacje niektórych gatunków chronionej fauny, ◆ Zanieczyszczenie „śmieciami” terenów leśnych i pasów przydrożnych, ◆ Lokalnie nadmierne emisje zanieczyszczeń pyłowo-gazowych.

Mieszkańcy i infrastruktura społeczna

Mocne strony	Słabe strony
<ul style="list-style-type: none"> ◆ Dość wysoka przedsiębiorczość mieszkańców, ◆ Znacząca liczba liderów w różnych dziedzinach społecznych, ◆ Wysoki poziom aktywności edukacyjno-kulturalnej mieszkańców, ◆ Wysoki poziom kwalifikacji kadr oświatowej i lekarskiej, ◆ Elastyczność szkolnictwa zawodowego względem rynku pracy, ◆ Obecność w mieście Brodnicy ośrodków dydaktycznych szkół wyższych, ◆ Stosunkowo duże poczucie bezpieczeństwa i poszanowania porządku publicznego przez mieszkańców, ◆ Głębokie poczucie tożsamości lokalnej. 	<ul style="list-style-type: none"> ◆ Nie zagospodarowane zasoby wolnej siły roboczej, zwłaszcza występujące w gospodarstwach rolnych, ◆ Niski stan zamożności społeczeństwa, w szczególności zła sytuacja ekonomiczna rodzin pracowników byłych PGR, ◆ Niski poziom aspiracji i aktywności niektórych grup społecznych, zwłaszcza na terenie wiejskim powiatu, ◆ Niska akceptacja społeczna zachodzących zmian ustrojowych, ◆ Narastanie zjawisk patologii społecznych, ◆ Niezadawalający poziom wykształcenia społeczeństwa, ◆ Niedostosowana do potrzeb baza materialna placówek oświatowych, ◆ Wysoka zachorowalność na choroby nowotworowe i układu krążenia, ◆ Przystarzała infrastruktura szpitala powiatowego.

Przedsiębiorczość i gospodarka

Mocne strony	Słabe strony
<ul style="list-style-type: none"> ◆ Zasoby wolnej siły roboczej, ◆ Wysoka towarowość produkcji rolnej, ◆ Predyspozycje dla rozwoju rolnictwa ekologicznego (dobre doświadczenia rozwoju tego kierunku rolnictwa), ◆ Niezłe rozwinięte przetwórstwo płodów rolnych, ◆ Wysoki standard usług bankowych, ◆ Atrakcyjne środowisko dla rekreacji jako podstawa dla rynku usług związanych z rekreacją, ◆ Korzystne oddziaływanie m. Brodnicy na przedsiębiorczość w jej otoczeniu. 	<ul style="list-style-type: none"> ◆ Przeciętne niskie kwalifikacje siły roboczej, ◆ Słaba siła nabywcza ubożającego społeczeństwa, ◆ Rozdrobnienie gospodarstw rolnych, ◆ Niedostateczne zagospodarowanie terenów wiejskich w elementy infrastruktury technicznej, ◆ Niedostatek kapitałów własnych, ◆ Mała efektywność starań o kapitały inwestycyjne ze źródeł zewnętrznych, ◆ Niedostatek usług wspomagających przedsiębiorczość na terenie wiejskim, ◆ Słabo rozwinięta samorządność ludzi gospodarki.

Infrastruktura techniczna

Mocne strony	Słabe strony
<ul style="list-style-type: none"> ◆ Dobrze rozwinięta sieć (struktura przestrzenna) dróg na terenie powiatu, ◆ Bezpieczeństwo elektroenergetyczne powiatu, ◆ Pełna dostępność usług telekomunikacyjnych, ◆ Dobrze rozwinięta sieć wodociągowa, ◆ Uporządkowana gospodarka wodno-ściekowa w miastach oraz częściowo w gminach wiejskich, ◆ Zasoby wód podziemnych i powierzchniowych, 	<ul style="list-style-type: none"> ◆ Zły stan techniczny dróg, ◆ Brak możliwości korzystania z gazu przewodowego, ◆ Mała przepustowość drogi krajowej (nr 15) oraz miejskich odcinków dróg wojewódzkich (brak obwodnic drogowych miast oraz osiedli wiejskich), ◆ Nieuporządkowana gospodarka odpadami stałymi, oczyszczanie ścieków komunalnych w niektórych częściach powiatu, ◆ Zużycie techniczne sieci elektroenergetycznych niektórych terenów powiatu.

Turystyka

Mocne strony	Słabe strony
<ul style="list-style-type: none"> ◆ Uznana atrakcyjność krajobrazowo - przyrodnicza obszaru powiatu, ◆ Wysoka naturalność środowiska przyrodniczego, ◆ Węzłowość komunikacyjna miasta Brodnicy i powiatu, ◆ Istniejący potencjał agroturystyki, bogate doświadczenia lokalnych liderów tej formy organizacyjnej turystyki, ◆ Różnorodne zagospodarowanie turystyczne, ◆ Bogata oferta imprez kulturalnych. 	<ul style="list-style-type: none"> ◆ Przeciętnie niski poziom kwalifikacji kadr pracujących w obsłudze ruchu turystycznego, ◆ Brak zintegrowanego systemu informacji turystycznej dla powiatu, ◆ Niski kapitał własny dla modernizacji bazy turystycznej, ◆ Ograniczenie przestrzeni publicznej nad jeziorami, ◆ Niedocenianie walorów położenia nad rzeką Drwęcą, ◆ Zły stan szlaków wodnych Pojezierza Brodnickiego.

V. Ocena otoczenia – szanse i zagrożenia

Dla przyszłości powiatu brodnickiego ważne będą – oprócz potencjału wewnętrznego dla rozwoju – warunki zewnętrzne, tzn. warunki tworzone przez zewnętrzne otoczenie. Różni się dwa rodzaje tego otoczenia: bezpośrednie sąsiedztwo, czyli otoczenie bliższe i otoczenie dalsze, zwane także globalnym lub krajowym.

Otoczenie globalne zawiera liczne uwarunkowania rozwoju właściwie dziś nieustalone bądź jeszcze nie do końca określone. Trwająca transformacja ustroju państwa, jego gospodarki, stanowienie podstaw społeczeństwa obywatelskiego, w tym budowa samorządności lokalnej są procesami o wysokiej dynamice i będącymi w toku. Zmienność w tym otoczeniu była dotąd znaczna i zapewne jeszcze jakiś czas taka będzie. Odnosi się to zwłaszcza do reguł polityki makroekonomicznej państwa: polityki pieniężnej, fiskalnej, celnej, regionalnej, modernizacji obszarów wiejskich, itd. Nie wiadomo w jaki sposób determinować będą rozwój lokalny w naszym kraju ustalenia pochodne negocjacji dotyczących przystąpienia naszego kraju do Unii Europejskiej. Należy też zauważyć, że polityka państwa względem niektórych dziedzin pozostających w jego kompetencji została już określona, na przykład dotycząca krajowego systemu transportowego, ekologiczna, przestrzennego zagospodarowania kraju, nie mniej założenia tych polityk nie zawierają zapisów dotyczących finansowania projektów realizujących ich cele na konkretnych obszarach kraju.

Znacznie bardziej czytelne są uwarunkowania zawierające się w otoczeniu bliższym, zwłaszcza terytorialnym. Brodnica położona jest w węzle ważnych dróg kołowych, w tym przy ważnej drodze (krajowej nr 15) wiodącej z Europy Zachodniej na Pojezierze Mazurskie i dalej do Europy północno-wschodniej.

Gminy powiatu występują w partnerskich, celowych związkach z gminami bezpośredniego i nieco dalszego otoczenia, na przykład z gminami Północnego Mazowsza dla doprowadzenia do nich gazociągu, z gminami Trasy Kopernikańskiej (droga nr 15) dla modernizacji tej trasy, z gminami położonymi na rzece Drwęca dla ochrony wód tej rzeki, co dowodzi dobrego sąsiedztwa.

Ze względu na swe walory przyrodnicze prawie cały powiat (bez gminy Osiek) występuje w obrębie specyficznego regionu funkcjonalnego, jakim jest region zwany Zielonymi Płucami Polski (północno-wschodnia część kraju, 19,4% jego terytorium).

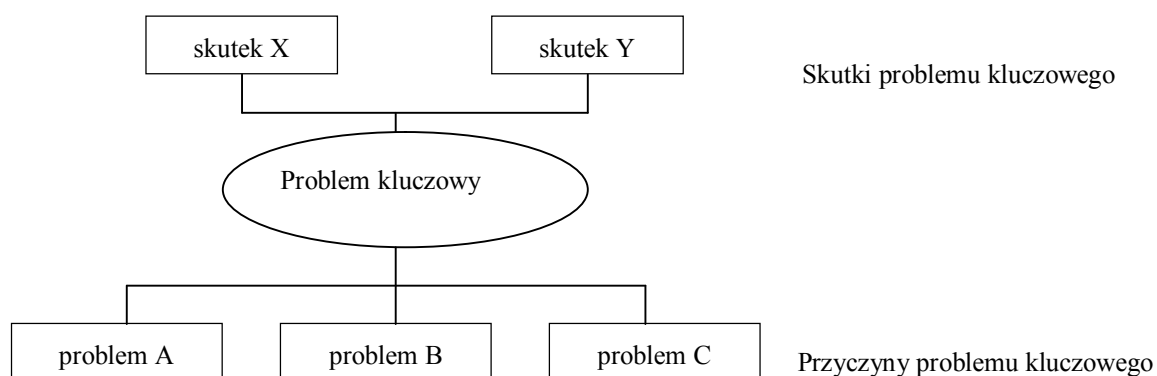
Uwarunkowania zewnętrzne, aktualne i przewidywane na najbliższą przyszłość, wyrażające się szansami i zagrożeniami dla rozwoju powiatu przedstawia poniższe zestawienie.

Uwarunkowania zewnętrzne

Szanse	Zagrożenia
<ul style="list-style-type: none"> ◆ Położenie na szlaku drogowym z Europy Zachodniej do krainy Wielkich Jezior Mazurskich i dalej na tereny północno-wschodniej Europy, ◆ Obecność powiatu w strukturze regionu funkcjonalnego Zielone Płuca Polski, ◆ Dalszy wzrost popytu na rekreację w środowisku przyrodniczym, ◆ Dalszy postęp w porządkowaniu gospodarki wodno-ściekowej i odpadami w dorzeczu górnej Drwęcy, ◆ Wiedza i doświadczenie z kontaktów zagranicznych (w ramach porozumień o współpracy), ◆ Integracja z Unią Europejską. 	<ul style="list-style-type: none"> ◆ Odkładanie w czasie modernizacji, zmiany klasy technicznej drogi krajowej nr 15, ◆ Dalsza degradacja nawierzchni dróg, nie podejmowanie prac remontowych i modernizacyjnych, ◆ Transport materiałów niebezpiecznych drogami powiatu, ◆ Niedostępność preferencyjnych kredytów na wspomaganie przedsiębiorczości w sferze rozwoju usług turystycznych, ◆ Dalsza, niekontrolowana konkurencja rynkowa (dopływu towarów z zagranicy), ◆ Trwanie mało korzystnej dla rozwoju lokalnej przedsiębiorczości polityki makroekonomicznej państwa.

VI. Problemy rozwoju

Analiza problemów obejmowała ich identyfikację przy założeniu, że problemem jest sytuacja, stan negatywny, faktycznie w tym momencie i miejscu (terenie) występujący, istotnie uniemożliwiający rozwój tj. pożądane zmiany. Dla zidentyfikowanego zbioru problemów rozwoju zdefiniowano problem kluczowy. Analizę problemów zamyka rozpoznanie struktury związków przyczynowo-skutkowych przy założeniu, że problemy są przyczynami skutków, których eliminacja, redukcja bądź wzrost i inne zmiany są oczekiwane. Ideę tej analizy ilustruje schemat tzw. drzewa problemów:



Zespół Planujący ustalił, że kluczowym problemem rozwoju powiatu brodnickiego jest - „**Niezadowolający stan przedsiębiorczości, szczególnie na obszarach wiejskich**”.

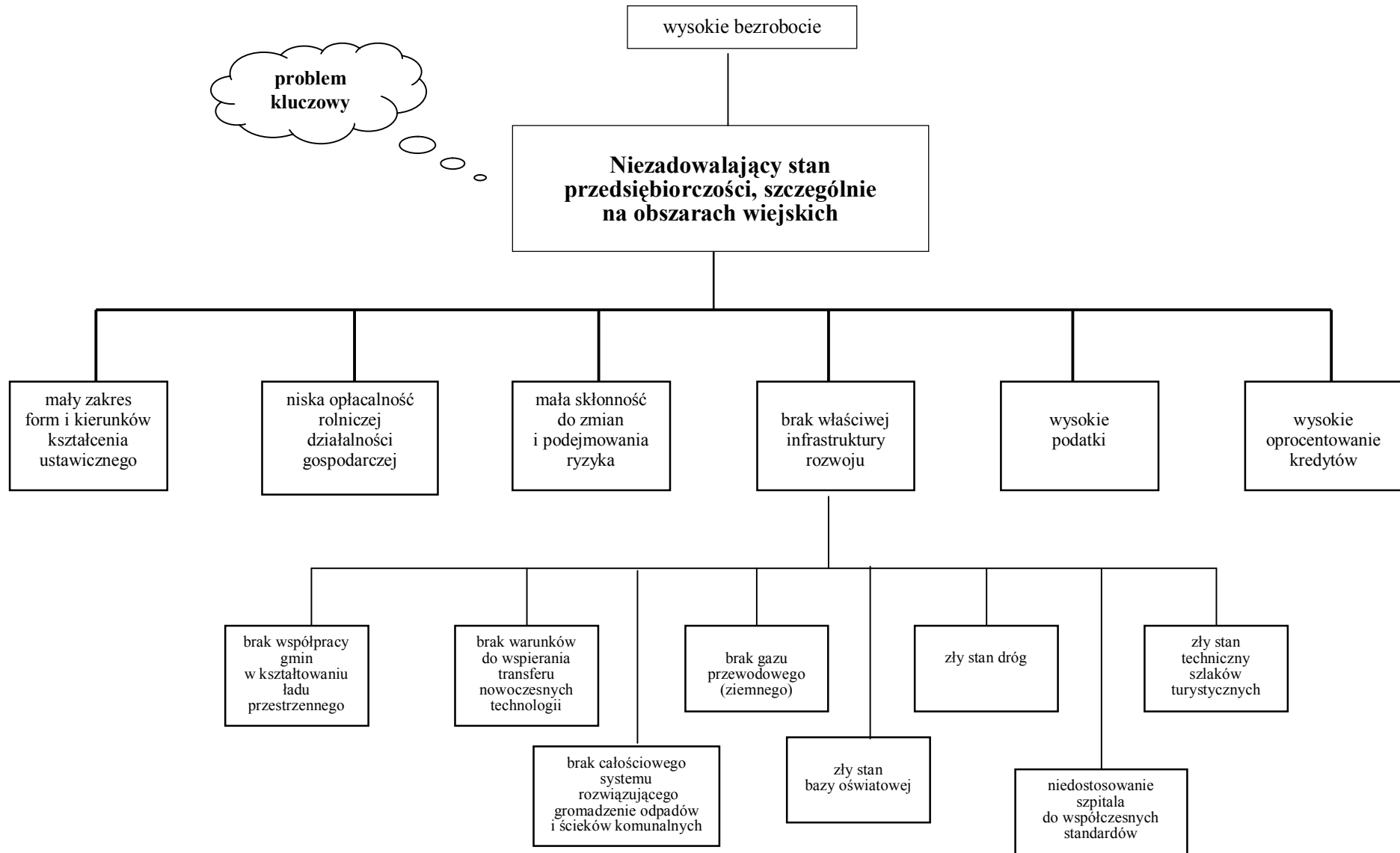
Jako przyczyny tak sformułowanego problemu kluczowego grupa lokalnych ekspertów wskazała:

- Mały zakres form i kierunków kształcenia ustawicznego,
- Niską opłacalność rolniczej działalności gospodarczej,
- Małą skłonność do zmian i podejmowania ryzyka,
- Brak właściwej infrastruktury rozwoju,
- Wysokie podatki,
- Wysokie oprocentowanie kredytów.

Dotkliwym skutkiem problemu kluczowego jest wysokie bezrobocie.

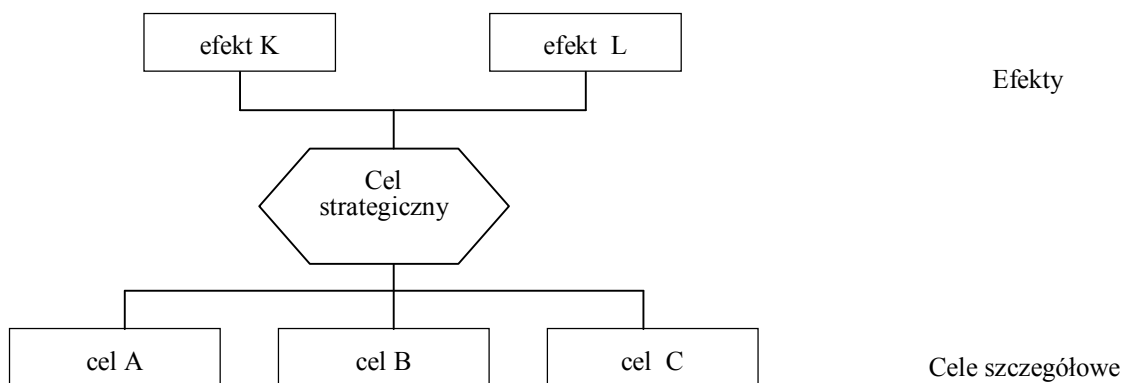
Strukturę „drzewa problemów” dla powiatu brodnickiego w roku 2007 prezentuje poniższy diagram:

Analiza problemów – 2007:



VII. Analiza celów

Analiza celów obejmowała przeformułowanie problemów w cele, łączenie ich w związki celów i środków do ich realizacji, a następnie wyboru celu głównego strategii. Porządkowanie to służy ujawnieniu interakcji pomiędzy poszczególnymi celami, nadając im strukturę w postaci „drzewa celów”. W ramach tej fazy prac możliwe jest uzupełnienie struktury wyjściowej o inne cele, których źródłem nie są problemy rozwoju lecz na przykład aspiracje, ujawniające się aktualnie, przewidywane potrzeby itp. Definiowane cele strategii winny być: mierzalne, realne i osiągalne w określonych warunkach. Ideę tej analizy ukazuje następujący schemat „drzewa celów”:



Zespół planujący po wnikliwej analizie jako cel strategiczny rozwoju powiatu brodnickiego ustalił: **„Powiat brodnicki gospodarny, przyjazny i bezpieczny”**.

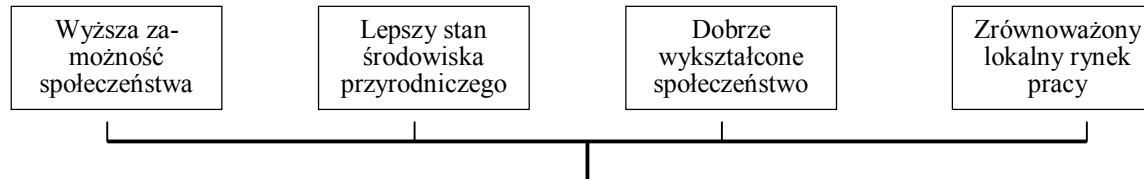
Przy tak sformułowanym celu strategicznym środkami do jego realizacji będą następujące cele cząstkowe (szczegółowe):

- **Nowoczesna i sprawna infrastruktura rozwoju,**
- **Przedsiębiorcze społeczeństwo,**
- **Aktywizacja obszarów wiejskich,**
- **Zapewnienie bezpieczeństwa mieszkańcom powiatu.**

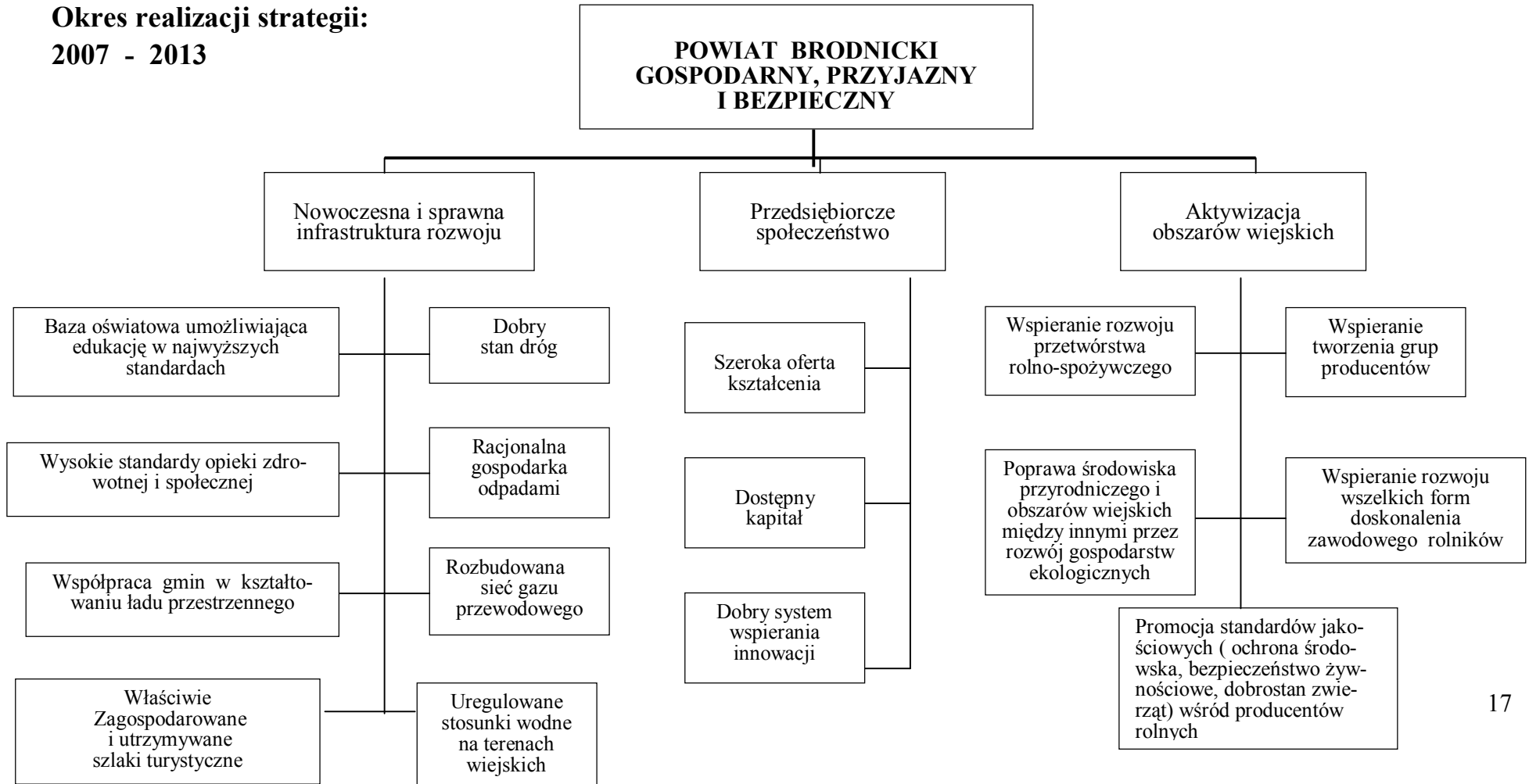
Okres realizacji sporządzanej strategii rozwoju ustalono lata: 2007 - 2013.

Strukturę „drzewa celów” przedstawia rysunek na stronie następnej oraz harmonogram działań, w którym podstawową strukturę uzupełniają cele /zadania bardziej szczegółowe

Analiza celów:



**Okres realizacji strategii:
2007 - 2013**



VIII. Przegląd planowania strategii

Przegląd planowania strategii obejmuje dwa aspekty. Pierwszym jest ustalenie mierników stopnia realizacji celów, drugim ustalenie harmonogramu działań, zmierzających do wyznaczonych w strategii celów. Powyższe aspekty planowania strategii prezentują poniższe tablice:

Powiat brodnicki gospodarny, przyjazny i bezpieczny			
Cele / Rezultaty	Miernik / Wskaźnik	Informacja o mierniku wskaźniku	Założenia/ zagrożenia
1. Nowoczesna i sprawna infrastruktura rozwoju	1.rozbudowa i modernizacja pomieszczeń dydaktycznych oraz wpieranie rozwoju infrastruktury edukacyjnej SWSPiZ w Łodzi oddziału zamiejscowego w Brodnicy,	Władze SWSPiZ	
	2. rozbudowa infrastruktury dydaktycznej RCKPiU w Brodnicy, utworzenie nowych kierunków kształcenia dostosowanych do bieżących potrzeb rynku pracy ,	Zarząd Powiatu, Dyrektor RCKPiU,	

	<p>3. rozbudowa infrastruktury społeczeństwa informacyjnego wraz z wdrożeniem systemów e-administracji, e-learningu, e-medycyny,</p> <p>4. osiągnięcie i trwale utrzymywanie przez szpital europejskich norm sanitarno-technicznych,</p> <p>5. rozbudowa i modernizacja infrastruktury sportowej przy placówkach oświatowych,</p>	<p>Zarząd Powiatu, Burmistrzowie Miast/Wójtowie Gmin, Operator sieci telekomunikacyjnej</p> <p>Dyrektor Szpitala</p> <p>Samorządy gmin, Wydział Edukacji, Kultury i Sportu</p>	
--	---	--	--

Cele / Rezultaty	Miernik / Wskaźnik	Informacja o mierniku wskaźniku	Założenia/ zagrożenia
2 Przedsiębiorcze społeczeństwo	1. utworzenie inkubatora przedsiębiorczości w oparciu o potencjał Uczelni Wyższej, 2. wdrożenie sprawnego systemu pozyskiwania wsparcia z funduszy akcesyjnych poprzez budowę struktury wymiany wiedzy i dobrych praktyk w zakresie pisania projektów, 3. co najmniej jedna w roku impreza gospodarcza o zasięgu regionalnym, 4. współpraca z organizacjami pozarządowymi w zakresie budowy społeczeństwa obywatelskiego,	Zarząd Powiatu, Władze SWSPiZ Zarząd Powiatu, Burmistrzowie Miast/Wójtowie Gmin Zarząd Powiatu, Burmistrzowie Miast/Wójtowie Gmin Zarząd Powiatu, Burmistrzowie Miast/Wójtowie Gmin	

Cele / Rezultaty	Miernik / Wskaźnik	Informacja o mierniku wskaźniku	Założenia/ zagrożenia
<p>3. Aktywizacja obszarów wiejskich</p>	<p>1. wdrożenia zasad racjonalnej gospodarki zasobami naturalnymi w oparciu o istniejące i planowane formy ochrony przyrody,</p> <p>2. wspieranie pozarolniczej działalności gospodarczej na wsi,</p> <p>3. wdrożenie specjalistycznych programów profilaktyki medycznej obejmujących swym zasięgiem tereny wiejskie i małe miasta,</p> <p>4. co najmniej jedna w roku wystawa osiągnięć liderów produkcji rolnej i przetwórstwa rolno-spożywczego.</p> <p>5. promocja turystyki (agroturystyki) oraz wyrobów i produktów rolnictwa ekologicznego</p> <p>6. rozbudowa infrastruktury drogowej i informatycznej</p> <p>7. budowa na terenie gmin wiejskich placówek dziennego pobytu dla osób starszych i obłożnie chorych, wraz z niezbędną infrastrukturą socjalno-medyczną,</p>	<p>Zarząd Powiatu, Izba Rolnicza, władze parków krajobrazowych,</p> <p>Zarząd Powiatu, Rejonowy Zespół Doradztwa Rolniczego, Izba Rolnicza,</p> <p>Zarząd Powiatu, Dyrekcja Szpitala,</p> <p>Zarząd Powiatu, Rejonowy Zespół Doradztwa Rolniczego, Izba Rolnicza,</p> <p>Samorządy gmin, Wydział Promocji i Rozwoju, Turystyki i Spraw Społecznych,</p> <p>Zarządcy dróg, Operator sieci telekomunikacyjnej</p> <p>Samorządy gmin, Dyrekcja Szpitala,</p>	

Cele / Rezultaty	Miernik / Wskaźnik	Informacja o mierniku wskaźniku	Założenia/ zagrożenia
4. Zapewnienie bezpieczeństwa mieszkańcom powiatu	1. uruchomienie programów informacyjno-prewencyjnych , w tym inicjujących współdziałanie obywateli na rzecz poprawy bezpieczeństwa , 2. uruchomienie systemów monitoringu zagrożeń bezpieczeństwa i porządku publicznego, 3. poprawa wyposażenia służb porządkowych i zintegrowanego ratownictwa	Zarząd Powiatu, Policja , Straż Pożarna, partnerzy społeczni Zarząd Powiatu, Policja, Straż Pożarna, Zarząd Powiatu, Dyrekcja Szpitala, Policja, Straż Pożarna	

Harmonogram działań - 1:

Cel / zadanie	Okres realizacji		Potencjalne źródła środków finansowych	Odpowiedzialny
	od	do		
1. Nowoczesna i sprawna infrastruktura rozwoju				
1.1. Baza oświatowa umożliwiająca edukację w najwyższych standardach	2007	2013		
1.1.1. Budowa, rozbudowa i modernizacja bazy oświatowej w powiecie brodnickim	2007	2013	środki własne powiatu, środki własne gminy, fundusze pomocowe	Zarząd Powiatu , Burmistrzowie Miast/Wójtowie Gmin
1.1.2. Szkoły wyposażone w niezbędne pomoce dydaktyczne	2007	2013	środki własne powiatu, środki własne gminy, fundusze pomocowe	Zarząd Powiatu, Burmistrzowie Miast/Wójtowie Gmin, dyrektorzy szkół
1.1.3. Szkoły i placówki oświatowo-wychowawcze wyposażone w infrastrukturę sportową	2007	2013	środki własne powiatu, środki własne gminy, fundusze pomocowe	Zarząd Powiatu, Burmistrzowie Miast/Wójtowie Gmin
1.1.4. Termomodernizacja obiektów użyteczności publicznej (szkoły, placówki oświatowo-wychowawcze i inne)	2007	2013	środki własne powiatu, środki własne gminy, fundusze pomocowe	Zarząd Powiatu, Burmistrzowie Miast/Wójtowie Gmin kierownicy jednostek organizacyjnych
1.1.5. Utworzenie ogólnodostępnych stref rekreacji dla dzieci i dorosłych	2007	2013	środki własne powiatu, środki własne gminy, fundusze pomocowe	Zarząd Powiatu, Burmistrzowie Miast/Wójtowie Gmin, partnerzy społeczni,
1.1.6. Budowa, rozbudowa i modernizacja obiektów dydaktycznych szkół wyższych	2007	2013	środki własne szkół, dochody własne, fundusze pomocowe	dyrekcja szkół wyższych
1.2. Podwyższenie standardów opieki zdrowotnej i społecznej	2007	2013		
1.2.1. Szpital dostosowany do współczesnych standardów medycznych	2007	2009	środki własne powiatu, środki własne gminy, fundusze pomocowe	Zarząd Powiatu, Burmistrzowie Miast/Wójtowie Gmin, Dyrekcja Szpitala

1.2.1.1. Przekazanie do użytkowania oddziału intensywnej terapii w Brodnicy	2007	2009	środki własne powiatu, środki własne gminy, fundusze pomocowe	Dyrekcja Szpitala we współdziałaniu z samorządami
1.2.1.2. Przekazanie do użytkowania oddziału rehabilitacyjnego w Brodnicy	2007	2009	środki własne powiatu, środki własne gminy, fundusze pomocowe	Dyrekcja Szpitala we współdziałaniu z samorządami
1.2.2. Modernizacja i wyposażenie oddziałów szpitala regionalnego znajdujących się w Brodnicy	2007	2009	środki własne powiatu, fundusze pomocowe	Dyrekcja Szpitala we współdziałaniu z samorządami
1.2.3. Rozbudowa ośrodka profilaktyki onkologicznej	2010	2013	środki budżetu powiatu, środki budżetu gminy, fundusze UE,	Dyrekcja Szpitala przy współpracy CO w Bydgoszczy.
1.2.4. Wdrożenie specjalistycznych programów profilaktycznych z uwzględnieniem terenów wiejskich i małych miast	2007	2013	środki własne powiatu, środki własne gminy, fundusze pomocowe	Zarząd Powiatu, Dyrekcja Szpitala,
1.2.5. Doposażenie i rozbudowa systemu ratownictwa	2007	2008	środki własne powiatu, gmin, środki budżetu państwa, fundusze pomocowe	Zarząd Powiatu, Dyrektor SPZOZ; Komendy Powiatowe Policji i Straży Pożarnej
1.2.6. Wdrożenie zintegrowanego systemu pomocy społecznej	2007	2013	środki własne powiatu, środki własne gmin, fun- dusze pomocowe	Zarząd Powiatu, Burmistrzowie Miast/Wójtowie Gmin, Dyrektor PCPR, partnerzy społeczni
1.2.6.1. Rozwój ośrodka interwencji kryzysowej	2007	2013	środki własne powiatu, środki własne gmin, środki budżetu państwa	Zarząd Powiatu, Burmistrzowie Miast/Wójtowie Gmin, Dyrektor PCPR, partnerzy społeczni
1.2.6.2. Zwiększenie liczby rodzinnych domów dziecka	2007	2013	środki własne powiatu, środki budżetu państwa,	Zarząd Powiatu,
1.2.6.3. Zwiększenie liczby miejsc w domach pomocy społecznej	2007	2013	środki własne powiatu, środki budżetu państwa, fundacje, stowarzyszenia	Zarząd Powiatu, Dyrektor DPS, partnerzy społeczni

1.2.6.4. Organizowanie i tworzenie placówek opiekuńczo- wychowawczych w tym placówek wsparcia dziennego o zasięgu gminnym i ponadgminnym dla dzieci i młodzieży całkowicie lub częściowo pozbawionych opieki rodziców	2007	2013	środki własne powiatu, środki własne gmin, fundusze pomocowe	Zarząd Powiatu Dyrektor PCPR, Burmistrzowie Miast/Wójtowie Gmin, partnerzy społeczni
1.2.6.5. Tworzenie i wdrażanie programów pomocy dziecku i rodzinie	2007	2010	środki własne powiatu środki pozabudżetowe, fundusze pomocowe	Zarząd Powiatu, samorządy gmin, Dyrektor PCPR
1.2.6.6. Budowa na terenie gmin wiejskich placówek dziennego pobytu dla osób starszych i obłożnie chorych, wraz z niezbędną infrastrukturą socjalno-medyczną,	2007	2013	środki własne gmin, fundusze pomocowe	Samorządy gmin, dyrekcja szpitala

Harmonogram działań - 2:

Cel / zadanie	Okres realizacji		Potencjalne źródła środków finansowych	Odpowiedzialny
	od	do		
1.3. Nowoczesna i sprawna infrastruktura rozwoju				
1.3. Współpraca gmin w kształtowaniu ładu przestrzennego	2007	2013		Starosta w porozumieniu z Burmistrzami i Wójtami
1.3.1. Systematyczne spotkania gminnych służb planistycznych dla koordynacji polityk przestrzennych Rad i Burmistrzów/Wójtów Miast i Gmin	2007	2013		Starosta w porozumieniu z Burmistrzami i Wójtami
1.3.2. Utworzenie lokalnej strefy gospodarczej	2007	2013	środki własne powiatu, środki własne miasta / gminy Brodnicy, fundusze pomocowe,	Zarząd Powiatu we współpracy z Burmi- strzem Miasta / Wój- tem Gminy Brodnicy
1.4. Właściwe zagospodarowanie i utrzymywanie szlaków turystycznych	2007	2013		
1.4.1. Wytyczenie nowych szlaków turystycznych (wodnych, rowerowych, konnych, pieszych)	2007	2013	środki własne organiza- torów / administratorów	poszczególni admini- stratorzy szlaków przy wsparciu Zarządu Powiatu

1.4.2. Bieżąca obsługa techniczna szlaków turystycznych (zapewniająca ich użytkowanie)	2007	2013	środki własne administratorów, wsparcie budżetu powiatu, fundusze pomocowe	Poszczególni administratorzy szlaków
1.4.3. Propagowanie i wzrost liczby gospodarstw agroturystycznych	2007	2013	środki własne zainteresowanych gospodarstw	Partnerzy społeczni przy wsparciu Zarządu Powiatu, Burmistrzów Miast/ Wójtów Gmin
1.4.4. Promocja turystyki (agroturystyki) oraz wyrobów i produktów rolnictwa ekologicznego	2007	2013	środki własne zainteresowanych gospodarstw, fundusze pomocowe	Samorządy gmin
1.5. Dobry stan dróg	2007	2013		
1.5.1. Droga krajowa nr 15 w klasie technicznej drogi głównej pośpiesznej, dobry stan techniczny dróg wojewódzkich	2007	2013		Starania samorządów w sprawie w Generalnej Dyrekcji Dróg, Ministerstwie Transportu,
1.5.2. Modernizacja układu komunikacyjnego miasta Brodnicy poprzez budowę nowych ulic i przepraw mostowych oraz budowę tras przemysłowych	2007	2013	środki własne samorządów: miejskiego, gminnego i powiatowego, fundusze pomocowe	Burmistrz Miasta Brodnicy we współpracy z Zarządem Powiatu i Wójtem Gminy Brodnica
1.5.3. Budowa, remonty i przebudowa dróg powiatowych zapewniające rozwój powiatu w sferze gospodarki, w tym turystyki, i sferach społecznych	2007	2013	środki własne powiatu, fundusze pomocowe	Zarząd Powiatu, Zarząd Dróg Powiatowych
1.5.4. Budowa, remonty i przebudowy dróg gminnych zapewniające rozwój gmin i skomunikowanie z drogami wyższej kategorii	2007	2013	środki własne gmin, fundusze pomocowe	Burmistrzowie Miast/Wójtowie Gmin powiatu brodnickiego
1.5.5. Budowa ścieżek pieszo-rowerowych przy drogach wszystkich kategorii w celu poprawy bezpieczeństwa ruchu i zwiększenia atrakcyjności turystycznej powiatu.	2007	2013	środki własne samorządów, fundusze pomocowe	Burmistrzowie Miast/Wójtowie Gmin, Zarząd Powiatu, Zarząd Dróg Powiatowych

1.6. Racjonalna gospodarka odpadami	2007	2013		
1.6.1. Modernizacja gminnych oczyszczalni ścieków, rozbudowa sieci kanalizacji sanitarnej i deszczowej. Rozwiązany problem gospodarki osadami.	2007	2013	środki własne samorządów, fundusze pomocowe	Wójtowie Gmin
1.6.2. Przesyłanie ścieków z gmin podmiejskich do oczyszczalni w Brodnicy	2007	2013	środki własne gmin, fundusze pomocowe	Wójtowie Gmin, Związek Gmin,
1.6.3. Międzygminny system segregacji i utylizacji odpadów komunalnych	2007	2013	środki własne gmin, fundusze pomocowe	Burmistrzowie Miast/Wójtowie Gmin, Związek Gmin,
1.6.4. Wspieranie inicjatyw budowy oczyszczalni przydomowych	2007	2013	środki własne zainteresowanych inwestorów	Samorządy gmin
1.6.5. Edukacja ekologiczna społeczeństwa	2007	2013	fundusze pomocowe	Zarząd Powiatu we współpracy z: RCDR, ROEE
1.6.6. Zapobieganie „niskiej emisji”, emisji promieniowania elektromagnetycznego i odorów.	2007	2013	środki własne gmin, fundusze pomocowe	Samorządy gmin, partnerzy społeczni
1.6.7. Wprowadzenie systemu rozdzielczej kanalizacji deszczowej.	2007	2013	środki własne gmin, fundusze pomocowe	Samorządy gmin
1.6.8. Rekultywacja terenów zdegradowanych	2007	2013	środki własne gmin, właścicieli gruntów, fundusze pomocowe	Samorządy gmin we współpracy z Zarządem Powiatu

Harmonogram działań - 3:

Cel / zadanie	Okres realizacji		Potencjalne źródła środków finansowych	Odpowiedzialny
	od	do		
1.7. Rozbudowana sieć gazu przewodowego, zmodernizowane sieci elektroenergetyczne i telekomunikacyjne	2007	2013		
1.7.1. Budowa magistrali przesyłowych i stacji redukcyjnych w celu zabezpieczenia dostaw gazu do poszczególnych gmin.	2007	2013		Burmistrzowie Miast/Wójtowie Gmin, Związek Gmin we współpracy z Zarządem Powiatu
1.7.2. Opracowanie programu gazyfikacji powiatu (w ramach Związku Gmin)	2007	2013	środki własne gmin, fundusze pomocowe,	Burmistrzowie Miast/Wójtowie Gmin, Związek Gmin,
1.7.3. Modernizacja sieci elektroenergetycznych	2007	2013	środki właścicieli sieci	starania ze strony zainteresowanych Burmistrzów Miast/ Wójtów Gmin, Zarządu Powiatu
1.7.4. Rozwój infrastruktury telekomunikacyjnej i budowa społeczeństwa informacyjnego, dostęp do szerokopasmowego internetu	2007	2013	środki własne samorządów, fundusze pomocowe	Burmistrzowie Miast/Wójtowie Gmin przy współpracy z Zarządem Powiatu
1.8. Uregulowane stosunki wodne	2007	2013		
1.8.1. Retencjonowanie wód oraz rekultywacja jezior	2007	2013	środki własne gmin, fundusze pomocowe,	Burmistrzowie Miast/Wójtowie Gmin we współpracy z Zarządami Powiatu i Województwa,
1.8.2. Sprawne systemy melioracyjne	2007	2013	środki spółek wodnych, właścicieli gruntów, fundusze pomocowe	Burmistrzowie Miast/Wójtowie Gminy we współpracy z Zarządem Powiatu
1.8.3. Zalesianie i zadrzewianie predysponowanych terenów	2007	2013	środki własne gmin, właścicieli gruntów, fundusze pomocowe	Burmistrzowie Miast/Wójtowie Gmin we współpracy z Zarządem Powiatu

2. Przedsiębiorcze społeczeństwo				
2.1. Szeroka oferta kształcenia	2007	2013		
2.1.1. Rozszerzenie zakresu działania Regionalnego Centrum Kształcenia Ustawicznego i Praktycznego	2007	2013	środki własne powiatu, dochody własne centrum, fundusze pomocowe	Zarząd Powiatu, dyrekcja centrum,
2.1.2. Budowa, rozbudowa i modernizacja obiektów dydaktycznych szkół wyższych	2007	2013	środki własne szkół, dochody własne, fundusze pomocowe	dyrekcja szkół wyższych
2.1.4. Kształcenie młodzieży na kierunkach zgodnych z potrzebami rynku	2007	2013	środki budżetu województwa, środki własne szkoły, fundusze pomocowe	Zarząd Powiatu we współpracy z Zarządem Województwa,
2.1.5. Wzbogacenie księgozbiorów powiatowych instytucji oświatowych,	2007	2013	środki własne powiatu, środki własne gmin, darowizny, fundusze pomocowe	Zarząd Powiatu, zarządzający księgozbiorem,
2.1.6. Rozwój kształcenia technicznego na poziomie średnim i wyższym	2007	2013	środki własne powiatu, środki własne szkół, fundusze pomocowe	Zarząd Powiatu, dyrekcja szkół

Harmonogram działań - 4:

Cel / zadanie	Okres realizacji		Potencjalne źródła środków finansowych	Odpowiedzialny
	od	do		
2.2. Dostępny kapitał	2007	2013		
2.2.1. Wspieranie działania funduszy poręczeń i gwarancji kredytowych	2007	2013	środki własne powiatu, środki własne gmin, środki instytucji finansowych,	Zarząd Powiatu w porozumieniu z innymi udziałowcami,
2.2.2. Korzystanie z funduszy UE	2007	2013	środki własne powiatu, środki własne gmin, fundusze pomocowe	Samorządy gmin, Zarząd Powiatu, partnerzy społeczni
2.2.2.1. Przygotowanie kadr	2007	2013	środki własne powiatu fundusze pomocowe	Samorządy gmin, Zarząd Powiatu,

2.2.2.1.1. Kształcenie umiejętności językowych	2007	2013	środki budżetu powiatu	Samorządy gmin, Zarząd Powiatu,
2.2.2.1.2. Opracowywanie wniosków	2007	2013	środki własne powiatu, środki własne gmin,	Samorządy gmin, Zarząd Powiatu,
2.2.2.1.3. Zarządzanie projektami	2007	2013	środki własne powiatu, środki własne gmin,	Samorządy gmin, Zarząd Powiatu (jego pełnomocnik),
2.2.2.2. Promocja dla pozyskania inwestorów (w szczególności z zewnątrz)	2007	2013	środki własne powiatu, środki własne gmin, fun- dusze pomocowe	Samorządy gmin we współpracy z Zarządem Powiatu, partnerzy społeczni,
2.2.2.2.1. Organizacja forum gospodarczego w Brodnicy	2007	2013	środki własne powiatu, środki własne miasta, fundusze pomocowe	Burmistrzowie Miast/Wójtowie Gmin, partnerzy społeczni , Zarząd Powiatu
2.3. Dobry system wspierania innowacji	2007	2013		
2.3.1. Utworzenie lokalnej strefy rozwoju przedsiębiorczości i transferu technologii	2007	2013	środki własne powiatu, środki bezpośrednio zainteresowanych samorządów, fundusze pomocowe	Zarząd Powiatu w porozumieniu z Burmistrzami Miast/ Wójtami Gmin,
2.3.2. Powiatowy inkubator przedsiębiorczości	2007	2013	środki własne powiatu, fundusze pomocowe	Zarząd Powiatu we współpracy z Wojewodą,
2.3.3. Budowa systemu współpracy między organizacjami pozarządowymi a samorządami	2007	2013	fundusze pomocowe	Samorządy gmin, miast, powiatu, partnerzy społeczni
2.3.4. Rozbudowa infrastruktury społeczności informacyjnego wraz z wdrożeniem systemów e-administracji, e-learningu, e-medycyny,	2007	2013	środki własne samorząd- dów, środki zaintereso- wanych instytucji, fun- dusze pomocowe,	Samorządy gmin, miast, powiatu, instytucje , partnerzy społeczni

3. Aktywizacja obszarów wiejskich				
3.1. Wspieranie rozwoju przetwórstwa rolno-spożywczego	2007	2013		Zarząd Powiatu w porozumieniu z Burmistrzami Miast/ Wójtami Gmin,
3.2. Wspieranie tworzenia grup wspólnego działania w tym grup producentów	2007	2013	środki własne zainteresowanych, fundusze pomocowe,	Zarząd Powiatu, Samorząd Rolniczy, instytucje doradcze,
3.3. Poprawa środowiska przyrodniczego i obszarów wiejskich między innymi poprzez rozwój gospodarstw ekologicznych	2007	2013	środki własne zainteresowanych,	Stowarzyszenie Ekoland w porozumieniu z Zarządem Powiatu,
3.4. Wspieranie rozwoju wszelkich form doskonalenia zawodowego i poradnictwa dla pracujących w rolnictwie	2007	2013	środki budżetu powiatu, gmin, środki samorządu rolniczego, fundusze pomocowe,	Zarząd Powiatu w ścisłej współpracy z instytucjami edukacji i doradztwa rolniczego
3.5. Promocja standardów jakościowych(ochrona środowiska, bezpieczeństwo żywnościowe, dobrostan zwierząt) wśród producentów rolnych	2007	2013		Zarząd Powiatu w ścisłej współpracy z instytucjami edukacji i doradztwa rolniczego
3.5.1. Organizacja wystaw i pokazów pracy liderów produkcji rolnej, przetwórstwa rolno-spożywczego	2007	2013	środki własne powiatu, zainteresowanych firm, stowarzyszeń, związków producentów,	Zarząd Powiatu, samorządy gmin, we współpracy z odnośnymi związkami i stowarzyszeniami producentów
3.5.2. Organizacja dożynek powiatowych	2007	2013	środki budżetu powiatu,	Zarząd Powiatu,

4. Zapewnienie bezpieczeństwa mieszkańcom powiatu				
4.1. Wdrożenie kompleksowego systemu monitoringu zagrożeń bezpieczeństwa	2007	2013	środki własne Policji, fundusze pomocowe	Burmistrzowie Miast/Wójtowie Gmin, Zarząd Powiatu, Policja
4.2. Wspieranie tworzenia projektów mających na celu zapewnienie bezpieczeństwa	2007	2013	środki własne Policji, fundusze pomocowe	Burmistrzowie miast/Wójtowie Gmin, Zarząd Powiatu, Policja
4.3. Uruchamianie programów informacyjno-prewencyjnych, w tym inicjujących współdziałanie obywateli na rzecz poprawy bezpieczeństwa,	2007	2013	środki własne Policji, fundusze pomocowe	Burmistrzowie Miast/Wójtowie Gminy, Zarząd Powiatu, Policja, partnerzy społeczni

Przedstawiony wyżej harmonogram realizacji działań uwzględnia główne założenia strategii. Dotyczy to zwłaszcza okresu realizacji poszczególnych zadań jak i źródeł ich finansowania, które wskazano jako potencjalne. W obecnej formule gospodarki budżetowej samorządu powiatowego, środki które można przeznaczyć na rozwój są bardzo ograniczone. Zakładamy, że w najbliższym czasie stan obecny zasilania budżetu powiatu, podobnie jak i budżetów gminnych ulegnie zmianie, tj. że wielkości środków finansowych i zakres autonomii dysponowania nimi przez samorządy lokalne będą większe, muszą być większe.

Strategia rozwoju jest planem ogólnym wytyczającym główne kierunki rozwojowe powiatu. Jego akceptacja implikuje przejście do fazy programowania operacyjnego, zaplanowania realizacji konkretnych zadań. Poprawny metodologicznie program operacyjny winien zawierać: wskazanie konkretnej osoby lub instytucji odpowiedzialnej za bezpośrednie jego wykonawstwo, wskazanie wprost źródeł finansowania, w przypadku inwestycji większej skali sporządzenie studium wykonalności, prognozy skutków oddziaływania na środowisko, określenie efektów realizacji zadania ze wskazaniem wskaźników produktu i rezultatu, oraz określenie relacji pomiędzy wykonaniem danego zadania a celem strategii.

Zakończenie

W wizji przyszłości powiatu naczelną hasło: "Powiat brodnicki – gospodarny, przyjazny i bezpieczny", nakreśla przyjęty wzorzec zrównoważonego rozwoju, ładu społecznego, opartego min. na poszanowaniu praw człowieka, realizacji zasady subsidiarności i dbałości o wspólne dobro, kultywowaniu tradycji.

Odpowiedzialność za wdrożenie strategii nakłada obowiązek stałego monitorowania efektów wprowadzenia w życie jej zapisów. Zmiana warunków, w jakich to wdrożenie będzie miało miejsce może także powodować konieczność nanoszenia poprawek. W tej sytuacji niezwykle ważnym czynnikiem sprzyjającym realizacji celów zawartych w strategii będą coroczne spotkania Zespołu Monitorującego, w skład którego wejdą członkowie powołanego wcześniej Zespołu Planującego. Pozwoli to nie tylko na właściwą ocenę realizacji poszczególnych projektów, ale także uczyni ze strategii dokument żywy, uwzględniający realne możliwości w zmieniającym się otoczeniu.

Strategia ta nie jest bowiem zapisem podanych raz na zawsze dogmatów, lecz dokumentem dynamicznym, wyrazem odpowiedzialności za pomyślną przyszłość mieszkańców powiatu brodnickiego.

Wszystkim instytucjom, jednostkom samorządowym oraz osobom, które aktywnie włączyły się w proces tworzenia tak ważnego dokumentu, jakim jest strategia rozwoju powiatu, wnosząc wiele własnych przemyśleń, należą się słowa uznania i podziękowania.