

Załącznik do Uchwały  
Nr XXV/126/2008  
Rady Powiatu w Brodnicy  
z dnia 29 grudnia 2008 r.



**STRATEGIA ROZWIĄZYWANIA PROBLEMÓW  
SPOŁECZNYCH W POWIECIE BRODNICKIM  
NA LATA 2009-2015**

**Brodnica, 2008 r.**

## **Wstęp**

<b>1. Powiat w liczbach .....</b>	<b>5</b>
<b>2. Metodyka pracy nad strategią .....</b>	<b>8</b>
<b>3. Diagnoza problemów i kierunki działań .....</b>	<b>10</b>
<b>4. Aktualny stan pomocy społecznej i infrastruktura     socjalna w Powiecie Brodnickim .....</b>	<b>15</b>

## **Zakończenie**

## WSTĘP

Impulsem do opracowania Powiatowej Strategii Rozwiązywania Problemów Społecznych były wymogi formalne, a także potrzeba opracowania usystematyzowanego i spójnego systemu rozwiązywania problemów występujących w szeroko pojmowanej sferze społecznej Powiatu Brodnickiego. Szybkie zmiany zachodzące w otaczającej rzeczywistości społecznej spowodowały konieczność ustalenia okresu realizacji założonych planów, w latach 2009 - 2015. Określenie ram czasowych umożliwi realizację działań zawartych w harmonogramie w sposób zaplanowany i przy pełnym zaangażowaniu jednostek odpowiedzialnych oraz koordynujących. Ponadto dokument ten nie ulegnie znacznej dezaktualizacji.

Istotnym elementem strategii rozwiązywania problemów społecznych jest instytucja polityki społecznej państwa, jaką jest pomoc społeczna. Powszechnie wiadomo, że pomoc społeczna polega na udzielaniu wsparcia osobom i rodzinom, które znajdują się w trudnej sytuacji życiowej i nie potrafią samodzielnie przezwyciężyć występujących problemów. Jednak do kompleksowego wsparcia tych osób potrzebne są także inne instytucje, które również przyczynią się do poprawy sytuacji rodzin w naszym Powiecie. Strategia jest, więc wyrazem zintegrowanego planowania społecznego, a jej założenia powinny być wyrazem dążeń i aspiracji społeczności lokalnej zmierzającej do rozwiązywania zidentyfikowanych problemów, likwidacji barier i zagrożeń.

Niniejsza „Strategia Rozwiązywania Problemów Społecznych w Powiecie Brodnickim na lata 2009-2015” jest spójna ze „Strategią Rozwoju Powiatu Brodnickiego w latach 2007-2013” oraz „Strategią Rozwoju Województwa Kujawsko - Pomorskiego w latach 2000-2010”.

Prace nad strategią są wynikiem szeregu spotkań w zespołach roboczych, w których uczestniczyli przedstawiciele ośrodków pomocy społecznej, organizacji pozarządowych oraz innych jednostek działających w obszarze pomocy społecznej.

Doświadczenie tych osób i analiza problemów społecznych z lat ubiegłych pozwoliła na dokonanie diagnozy i ustalenia aktualnych problemów społecznych, które przez szereg lat ewoluowały. W celu skonkretyzowania planów działania w rozwiązywaniu problemów społecznych w Powiecie Brodnickim Uchwałą Nr 121/80/2008 Zarządu Powiatu z dnia 4 listopada 2008 r. powołano stosowny zespół specjalistów.

Powiat w systemie pomocy społecznej odgrywa rolę administratora, którego zadaniem jest poprawa efektywności tego systemu poprzez zapewnienie wsparcia mieszkańcom gmin działających na obszarze Powiatu. Jednak podstawowa odpowiedzialność za realizowanie elementarnych potrzeb życiowych spoczywa na gminie. Zadaniem Powiatu, a w przypadku pomocy społecznej powiatowych centrów pomocy rodzinie jest umożliwienie dostępu do szeregu specjalistycznych usług oferowanych przez ośrodki wsparcia, które mają charakter ponadlokalny.

## **MISJA**

UMOŻLIWIENIE OSOBOM I RODZINOM PRZEZWYCIĘŻENIA TRUDNYCH SYTUACJI, KTÓRYCH NIE SĄ W STANIE POKONAĆ WYKORZYSTUJĄC WŁASNE ŚRODKI, MOŻLIWOŚCI I UPRAWNIENIA PRZY WSPÓŁPRACY INSTYTUCJI I ORGANIZACJI O CHARAKTERZE SPOŁECZNYM.

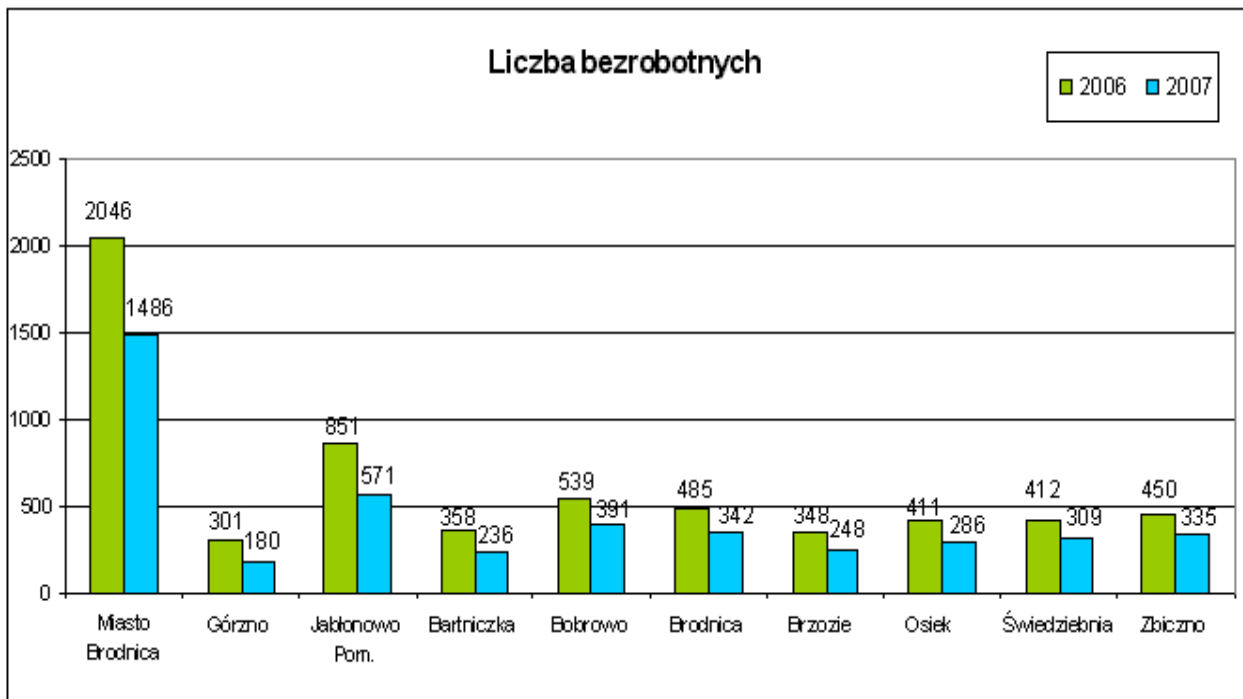
### **1. Powiat w liczbach**

Powiat Brodnicki o powierzchni 1.039 km<sup>2</sup> położony jest w północno-wschodniej części województwa kujawsko – pomorskiego. W skład Powiatu wchodzi siedem gmin wiejskich: Bobrowo, Brzozie, Brodnica, Bartniczka, Osiek, Świedziebnia, Zbiczno; dwie gminy miejsko – wiejskie: Górzno i Jabłonowo Pomorskie oraz miasto Brodnica. W powiecie zamieszkuje 75 780 mieszkańców.

Powiat Brodnicki pod względem liczby osób bezrobotnych znajduje się na 10 miejscu w województwie kujawsko-pomorskim. Na koniec 2007 r. w Powiatowym Urzędzie Pracy w Brodnicy pozostawało zarejestrowanych 4383 osób bezrobotnych. W porównaniu z końcem 2006r. liczba zarejestrowanych bezrobotnych zmniejszyła się o 1 818 osób to jest o 29%. Natomiast pod względem stopy bezrobocia Powiat Brodnicki klasyfikuje się na czwartym miejscu w województwie kujawsko-pomorskim, za powiatem: Bydgoszcz grodzki – 6,3%, Bydgoszcz ziemski 11,6%, Toruń grodzki 6,4%.

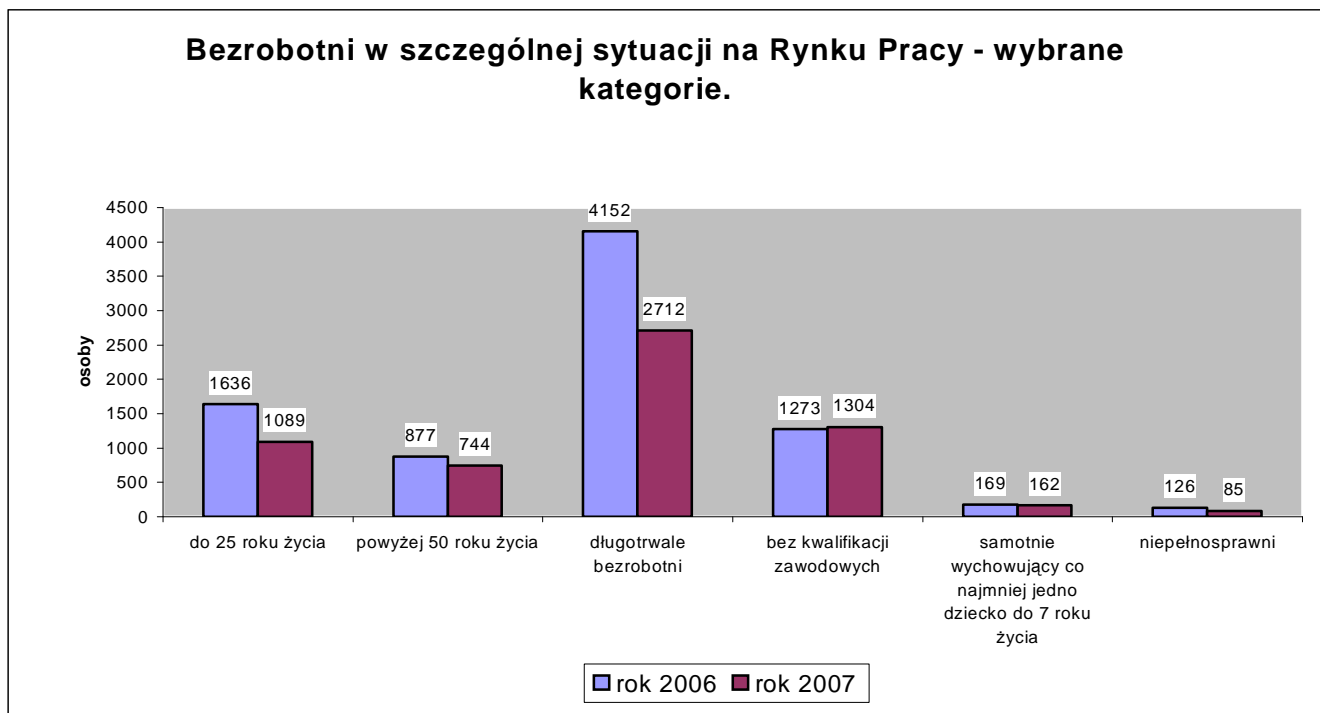
Spadek liczby bezrobotnych odnotowano we wszystkich gminach Powiatu Brodnickiego, największy w gminie Górzno (o 40,2%) oraz w gminie Bartniczka (o 34,1%) najmniejszy w gminie Świedziebnia (o 25,0%), gminie Bobrowo (o 27,5%) oraz w gminie miasto Brodnica (o 27,4%).

Liczbę bezrobotnych w poszczególnych gminach Powiatu Brodnickiego według stanu na koniec 2007 i 2006 roku prezentuje poniższy wykres.



Źródło: sprawozdanie PUP 2007 r.

Poniżej przedstawiono bezrobotnych w podziale wiekowym na przestrzeni lat 2006-2007.



Źródło: sprawozdanie PUP 2007 r.

W jednostkach organizacyjnych pomocy społecznej główną rolę w zakresie udzielania wsparcia rodzinie pełni pracownik socjalny. Zawód pracownika socjalnego stawia zróżnicowane i wysokie wymagania nie tylko, co do posiadanej wiedzy i umiejętności, ale również cech moralnych osób decydujących się na ten rodzaj pracy. Ludzie zajmujący się zawodowo niesieniem pomocy drugiemu człowiekowi, aby móc skutecznie działać, muszą być otwarci na potrzeby innych, nie mogą się poddawać stanom apatii i zniechęcenia, nie mogą bać się odpowiedzialności i ryzyka i nie mogą też wycofać się z trudnych sytuacji. W Powiecie Brodnickim w 11 jednostkach pomocy społecznej na stanowisku pracownika socjalnego są zatrudnione 33 osoby, z których 13 osób posiada wykształcenie wyższe (licencjackie lub magisterskie) pozostali pracownicy to absolwenci szkół policealnych posiadający dyplom uzyskania tytułu zawodowego w zawodzie pracownik socjalny.

## 2. Metodyka pracy nad strategią

Najpopularniejszą metodą planowania strategicznego jest Metoda Aktywnego Planowania Strategii (MAPS), której istotą jest założenie, że informacja i wiedza potrzebna do opracowania strategii istnieje, ale poszczególne jej elementy są nieskoordynowane oraz nieuporządkowane, a ponadto rozproszone w różnych instytucjach, organizacjach i umysłach lokalnych ekspertów. W związku z tym do prawidłowego opracowania kierunków działań zasadnym jest powołanie zespołu ekspertów rekrutujących się spośród osób kluczowych dla obszaru, dla którego budowana jest strategia. Powyższe spowodowało powołanie zespołu specjalistów, którzy to pod względem merytorycznym będą włączeni w kontrolę i nadzór nad tworzeniem strategii rozwiązywania problemów społecznych. Powołany zespół spotykał się na tzw. warsztatach planistycznych, podczas których zastosowano metodę „burzy mózgów” oraz otwartej dyskusji w drodze, której dochodzi się do konsensusu. Oznacza to, że osiągnięcie porozumienia metodą głosowania jest niewłaściwe dla tej metody. Przyjęcie zasady konsensusu jest istotne z kilku powodów:

- reprezentanci grup społecznych pracujący nad rozwiązaniem określonego zbioru problemów nie mają charakteru elekcyjnego ani proporcjonalnego. Są to reprezentanci, liderzy z różnych sfer życia społeczno-gospodarczego,
- podejmowanie decyzji na zasadzie konsensusu nie dzieli grupy na „wygranych” i „przegranych” (jak w przypadku głosowania), tym samym zmniejsza się ryzyko zablokowania realizacji decyzji przez osoby lub grupy „przegrane”,
- jawność decyzji – wszystkie prace i spotkania są jawne, grupę planowania strategicznego traktuje się jako reprezentację szerokiej społeczności. Po zakończeniu każdego etapu planowania strategicznego członkowie grupy winni skonsultować w swoim środowisku wypracowany materiał.

Na wymienionych warsztatach zastosowano następujące etapy planowania strategicznego:

- analiza problemów,
- analiza celów,
- przegląd planowania strategii (mierniki),
- harmonogram działań.

### **3. Diagnoza problemów i kierunki działania**

#### **3.1 . Diagnoza problemów występujących w rodzinie.**

Rodziny, w których nawarstwiają się problemy socjalne, często przeżywają również problemy wychowawcze ze swoimi dziećmi, które mają trudności szkolne, duże zaległości, brak umiejętności społecznych i życiowych. Choroba alkoholowa lub pijaństwo rodziców są najczęstszą przyczyną odejścia dzieci z domu. W rodzinach tych występuje też problem długotrwałego pozostawania bez pracy i korzystania z systemu pomocy społecznej. Ponadto pojawiają się także: przemoc, dezorganizacja życia rodzinnego, niewydolność w wypełnianiu funkcji opiekuńczo – wychowawczych. Coraz częściej pojawia się też problem uzależnienia rodziców od środków odurzających innych niż alkohol.

W dzisiejszych czasach rodziny są zróżnicowane, obok tych, które zapewniają komfort bytowy i psychiczny istnieją także rodziny niewydolne, niezdolne do zapewnienia potomstwu podstawowych warunków bytowych i opiekuńczo-wychowawczych. Rodzina taka jest wynikiem niepowodzeń życiowych, braku realizacji planów i dążeń. W rodzinie takiej żyje się z dnia na dzień bez realnego budżetu i planu, często obserwuje się nasilenie przypadkowości w zawieraniu małżeństw i rodzeniu dzieci. W rodzinach tych bardzo często występuje bezrobocie, trudne warunki mieszkaniowe, materialne oraz powszechne zjawisko bezradności wywołane nieumiejętnością przewidywania, brakiem wiedzy, lekkomyślnością w działaniu i biedy. W efekcie kumulacji tych problemów sytuacja staje się problemem przekraczającym możliwość ich rozwiązania. Wynika to z patologii środowiska, w którym żyje dziecko oraz z systemowej dysfunkcji instytucji powołanych do organizowania pracy z rodziną. Konsekwencją tych problemów jest konieczność umieszczania dziecka poza rodziną biologiczną.

Dzieci pochodzące z rodzin niewydolnych wychowawczo mają utrudniony start w dorosłe życie, prezentują wyższy poziom niedostosowania, którego

przejawami są między innymi: niepowodzenia szkolne. Szansą na osiągnięcie sukcesu w życiu jest niewątpliwie możliwość wychowywania się w zawodowej rodzinie zastępczej. Rodzina ta musi przejść cykl szkoleń, które przygotowują do pracy z dziećmi pochodzącymi z rodzin dysfunkcyjnych.

Działaniom profilaktycznym mającym na celu stworzenie dziecku odpowiednich warunków życia w jego środowisku rodzinnym muszą towarzyszyć działania na rzecz doskonalenia systemu opieki nad dzieckiem. W tym celu należy powołać min. zespół specjalistów, który opracuje program zmierzający do integracji dziecka z jego rodziną.

W wyniku wzrostu w ostatnich latach wydawanych postanowień dotyczących umieszczeń w całodobowych placówkach opiekuńczo-wychowawczych zwłaszcza dzieci w wieku poniemowlęcym i przedszkolnym zasadnym jest utworzenie zawodowej rodziny zastępczej o charakterze pogotowia rodzinnego. Pogotowie umożliwiłoby udzielenie pomocy w sytuacjach kryzysowych, które wymagają natychmiastowego umieszczenia i zapewnienia bezpieczeństwa i podstawowych potrzeb małoletnim.

### **3.2 Diagnoza problemów osób w podeszłym wieku i niepełnosprawnych**

Osoby niepełnosprawne są to osoby, których stan fizyczny, psychiczny lub umysłowy trwale lub okresowo utrudnia, ogranicza bądź uniemożliwia wypełnianie ról społecznych, a w szczególności ogranicza zdolność do wykonywania pracy zawodowej. To pojęcie, które obejmuje różne ograniczenia funkcjonalne jednostek ludzkich w każdym społeczeństwie wynikające z uszkodzenia zdolności do wykonywania czynności w sposób uważany za normalny, typowy dla życia ludzkiego. Ograniczenia te mogą mieć charakter stały lub przejściowy, całkowity lub częściowy, mogą dotyczyć sfery sensorycznej, fizycznej i psychicznej. Ważnym kierunkiem działania w tym zakresie jest edukowanie społeczeństwa i przeciwdziałanie dyskryminacji osób niepełnosprawnych.

Drugą grupą osób są osoby starsze. O okresie starości decyduje tzw. wiek biologiczny związany z tempem procesu starzenia się organizmu. W okresie tym maleje ilość pełnionych ról w rodzinie oraz ról społecznych. Starość niejednokrotnie wiąże się z ograniczeniem w samoobsłudze, w poruszaniu się i prowadzeniu gospodarstwa domowego. Często ludzie ci czują się osamotnieni, nieakceptowani, pozostawieni sami sobie. Społeczeństwo starzeje się w szybkim tempie, rodzi się więcej dzieci niepełnosprawnych, coraz większe jest zapotrzebowanie na usługi psychiatryczne. Opieka środowiskowa, która powinna zabezpieczyć usługi opiekunki w miejscu zamieszkania, jest również na niskim poziomie. Ludzie starzy są liczną i ważną grupą społeczną, istnieje więc konieczność zapewnienia wszechstronnej opieki ze strony państwa. W tym celu potrzebna jest analiza sytuacji ludzi starszych w Powiecie, a następnie opracowanie programów informacyjno – integracyjnych dla tej grupy osób oraz ich aktywizacja i zagospodarowanie potencjału.

W celu oceny skali problemów lokalnego systemu pomocy społecznej należy wyłonić słabe i mocne strony Powiatu oraz szanse i zagrożenia. Usystematyzowanie tych stron pozwoli na dobranie odpowiednich środków zaradczych i opracowanie skutecznej polityki społecznej w Powiecie.

## Analiza SWOT

<b>MOCNE STRONY</b>	<b>SŁABE STRONY</b>
funkcjonowanie na terenie Powiatu jednostek pomocy społecznej	niski poziom wiedzy i zrozumienia dla pomocy społecznej
aktywnie działające organizacje pozarządowe	niedostateczna współpraca i brak koordynacji między instytucjami pomocowymi
możliwość dostosowania miejsc pracy dla niepełnosprawnych	występowanie barier architektonicznych w placówkach oświatowych
możliwość korzystania osób niepełnosprawnych ze środków PFRON	brak zawodowych rodzin zastępczych o charakterze pogotowia rodzinnego
funkcjonowanie Powiatowego Zespołu do Spraw Orzekania o Niepełnosprawności	brak grup wsparcia dla rodzin zastępczych
możliwość podjęcia pracy przez osoby niepełnosprawne w Zakładzie Aktywności Zawodowej	mała liczba mieszkań socjalnych w stosunku do istniejących potrzeb
możliwość korzystania osób z zaburzeniami psychicznymi z zajęć w Środowiskowym Domu Samopomocy	brak zawodowych rodzin zastępczych
możliwość korzystania osób niepełnosprawnych z Warsztatów Terapii Zajęciowej	brak specjalistów (psycholog, pedagog) zatrudnionych w jednostkach pomocowych
organizacja zajęć pozaszkolnych dla dzieci i młodzieży w świetlicach środowiskowych	brak całodobowej placówki wielofunkcyjnej z wyszczególnieniem miejsc interwencyjnych
możliwość korzystania osób dotkniętych przemocą z Ośrodka Interwencji Kryzysowej	

SZANSE	ZAGROŻENIA
korzystne położenie geograficzne i komunikacyjne Powiatu umożliwiające dostęp do większych aglomeracji,	postępująca degradacja wartości rodziny
rozwój, systemu szkolnictwa od szkół podstawowych do szkół wyższych,	kryzys finansów publicznych
koordynowanie pomocy społecznej na poziomie Powiatu	pogarszający się stan zdrowia społeczeństwa, wzrost liczby osób niepełnosprawnych,
ciągłe podnoszenie kwalifikacji zawodowych pracowników socjalnych,	ograniczone środki finansowe na pomoc dla osób niepełnosprawnych
możliwość korzystania ze środków pomocowych funduszy europejskich,	niewystarczające wsparcie finansowe nauki, oświaty, kultury, służby zdrowia i pomocy społecznej
współpraca z innymi Powiatami dotycząca przyjmowania dzieci z Powiatu Brodnickiego w przypadku braku miejsca w placówkach i rodzinach zastępczych	ograniczona liczba miejsc pracy dla osób niepełnosprawnych
spadek bezrobocia z uwagi na rozwój firm z kapitałem zagranicznym	upadek firm z kapitałem zagranicznym z uwagi na zagrożenie kryzysem gospodarczym i wzrost bezrobocia
	brak jednoznacznych przepisów dotyczących między innymi pomocy społecznej
	zbyt częste zmiany przepisów prawnych powodujące ograniczone możliwości działań długoterminowych w pomocy społecznej, oświacie, kulturze

## **4. Aktualny stan pomocy społecznej i infrastruktura socjalna w Powiecie Brodnickim**

Jednym z zadań Powiatu jest realizacja polityki państwa w zakresie pomocy społecznej. Do realizacji tych zadań na szczeblu powiatowym została powołana jednostka organizacyjna w postaci Powiatowego Centrum Pomocy Rodzinie w Brodnicy, która ma za zadanie realizować zadania wymienione w ustawie z dnia 12 marca 2004 r. o pomocy społecznej, podzielonych na zadania własne Powiatu oraz zadania z zakresu administracji rządowej realizowanej przez Powiat.

Do zadań własnych powiatu należy:

- 1) opracowanie i realizacja powiatowej strategii rozwiązywania problemów społecznych, ze szczególnym uwzględnieniem programów pomocy społecznej, wspierania osób niepełnosprawnych i innych, których celem jest integracja osób i rodzin z grup szczególnego ryzyka - po konsultacji z właściwymi terytorialnie gminami;
- 2) prowadzenie specjalistycznego poradnictwa;
- 3) organizowanie opieki w rodzinach zastępczych, udzielanie pomocy pieniężnej na częściowe pokrycie kosztów utrzymania umieszczonych w nich dzieci oraz wypłacanie wynagrodzenia z tytułu pozostawania w gotowości przyjęcia dziecka albo świadczonej opieki i wychowania niespokrewnionym z dzieckiem zawodowym rodzinom zastępczym;
- 4) zapewnienie opieki i wychowania dzieciom całkowicie lub częściowo pozbawionym opieki rodziców, w szczególności przez organizowanie i prowadzenie ośrodków adopcyjno-opiekuńczych, placówek opiekuńczo-wychowawczych, dla dzieci i młodzieży, w tym placówek wsparcia dziennego o zasięgu ponadgminnym, a także tworzenie i wdrażanie programów pomocy dziecku i rodzinie;

- 5) pokrywanie kosztów utrzymania dzieci z terenu powiatu, umieszczonych w placówkach opiekuńczo-wychowawczych i w rodzinach zastępczych, również na terenie innego powiatu;
- 6) przyznawanie pomocy pieniężnej na usamodzielnienie oraz na kontynuowanie nauki osobom opuszczającym placówki opiekuńczo-wychowawcze typu rodzinnego i socjalizacyjnego, domy pomocy społecznej dla dzieci i młodzieży niepełnosprawnych intelektualnie, domy dla matek z małoletnimi dziećmi i kobiet w ciąży, rodziny zastępcze oraz schroniska dla nieletnich, zakłady poprawcze, specjalne ośrodki szkolno-wychowawcze lub młodzieżowe ośrodki wychowawcze;
- 7) pomoc w integracji ze środowiskiem osób mających trudności w przystosowaniu się do życia, młodzieży opuszczającej placówki opiekuńczo-wychowawcze typu rodzinnego i socjalizacyjnego, domy pomocy społecznej dla dzieci i młodzieży niepełnosprawnych intelektualnie, domy dla matek z małoletnimi dziećmi i kobiet w ciąży, rodziny zastępcze oraz schroniska dla nieletnich, zakłady poprawcze, specjalne ośrodki szkolno-wychowawcze lub młodzieżowe ośrodki wychowawcze, mających braki w przystosowaniu się;
- 8) pomoc osobom mającym trudności w integracji ze środowiskiem, które otrzymały status uchodźcy;
- 9) pomoc osobom mającym trudności w przystosowaniu się do życia po zwolnieniu z zakładu karnego;
- 10) prowadzenie i rozwój infrastruktury domów pomocy społecznej o zasięgu ponadgminnym oraz umieszczanie w nich skierowanych osób;
- 11) prowadzenie mieszkań chronionych dla osób z terenu więcej niż jednej gminy oraz powiatowych ośrodków wsparcia, w tym domów dla matek z małoletnimi dziećmi i kobiet w ciąży, z wyłączeniem środowiskowych domów samopomocy i innych ośrodków wsparcia dla osób z zaburzeniami psychicznymi;

- 12) prowadzenie ośrodków interwencji kryzysowej;
- 13) udzielanie informacji o prawach i uprawnieniach;
- 14) szkolenie i doskonalenie zawodowe kadr pomocy społecznej z terenu powiatu;
- 15) doradztwo metodyczne dla kierowników i pracowników jednostek organizacyjnych pomocy społecznej z terenu powiatu;
- 16) podejmowanie innych działań wynikających z rozeznanych potrzeb, w tym tworzenie i realizacja programów osłonowych.

Natomiast do zadań z zakresu administracji rządowej realizowanych przez powiat należy:

- 1) pomoc uchodźcom w zakresie indywidualnego programu integracji oraz opłacanie za te osoby składek na ubezpieczenie zdrowotne określonych w przepisach o powszechnym ubezpieczeniu w Narodowym Funduszu Zdrowia;
- 2) prowadzenie i rozwój infrastruktury ośrodków wsparcia dla osób z zaburzeniami psychicznymi;
- 3) realizacja zadań wynikających z rządowych programów pomocy społecznej, mających na celu ochronę poziomu życia osób, rodzin i grup społecznych oraz rozwój specjalistycznego wsparcia.

#### **4.1 Opieka nad dzieckiem i rodziną**

W Powiecie Brodnickim funkcjonuje łącznie 57 rodzin zastępczych dla 76 dzieci, w tym 4 rodziny są niespokrewnione z dziećmi. Obecnie w Powiecie funkcjonuje Dom Dziecka oraz 3 Rodzinne Domy Dziecka, poniżej przedstawiono krótki opis tych placówek.

Dom Dziecka w Brodnicy jest całodobową placówką opiekuńczo – wychowawczą typu socjalizacyjnego działającą od 25 lipca 1962 roku. Jest placówką koedukacyjną dla dzieci od 3 do 18 lat, z możliwością przedłużenia pobytu do czasu trwania nauki. Dom jest przystosowany dla 36 wychowanków, jednak do

roku 2010 placówka będzie musiała zmniejszyć tę liczbę do 30 w celu uzyskania standardów. Przy Domu Dziecka znajduje się mieszkanie chronione, w którym możliwość zamieszkania ma 5 usamodzielnionych wychowanków z placówki lub rodziny zastępczej.

Rodzinny Dom Dziecka w Górznie jest całodobową placówką opiekuńczo-wychowawczą typu rodzinnego. Placówka istnieje od 1995 roku. W placówce przebywa 8 wychowanków.

Rodzinny Dom Dziecka w Fiałkach jest całodobową placówką opiekuńczo-wychowawczą typu rodzinnego, został utworzony w 2007 roku. W placówce przebywa 8 wychowanków.

Rodzinny Dom Dziecka w Jabłonowie Pomorskim jest całodobową placówką opiekuńczo – wychowawczą typu rodzinnego, został utworzony w 2008 roku. W placówce przebywa 8 wychowanków.

W ramach zadań zleconych Brodnickie Centrum „Caritas”, zajmuje się prowadzeniem Ośrodka Interwencji Kryzysowej, który jest przygotowany, do niesienia pomocy osobom znajdującym się w trudnej sytuacji życiowej. To również miejsce, gdzie w skutek wypadków losowych, schronienie znajdują osoby potrzebujące „dachu nad głową”. Przy Brodnickim Centrum Caritas funkcjonuje hostel (całodobowo), przeznaczony dla osób dotkniętych przemocą w rodzinie.

Brodnickie Centrum Caritas, które ściśle współpracuje z Powiatem jako organizacja pozarządowa, w ramach zadania zleconego prowadzi dwie świetlice środowiskowe zapewniające:

- pomoc dzieciom w nauce;
- organizację czasu wolnego i rozwój zainteresowań, organizację zabaw i zajęć sportowych;
- stałą pracę z rodziną dziecka.

## Placówki wsparcia dziennego – liczba osób korzystających

Nazwa placówki	Statutowa liczba miejsc w placówce
Świetlica Środowiskowa „ARKA” w Brodnicy	30
Świetlica Środowiskowa „ŹRÓDŁO” w Cielętach	20

Poradnia Psychologiczno – Pedagogiczna w Brodnicy jest placówką w oświacie. Zadaniem jej specjalistycznych usług jest:

- wspieranie wychowawczej roli rodziny,
- pomoc dzieciom i młodzieży o specjalnych potrzebach edukacyjnych,
- wspieranie prawidłowego rozwoju dzieci,
- pomoc dzieciom i młodzieży wybitnie uzdolnionym,
- pomoc w rozwiązywaniu problemów młodzieży,
- pomoc w planowaniu kariery zawodowej i wyborze kierunku dalszego kształcenia,
- profilaktyka zaburzeń rozwojowych i zachowań problemowych,
- pomoc w rozwiązywaniu niepowodzeń szkolnych,
- wspieraniu szkoły w realizacji zadań wychowawczych i edukacyjnych,
- współdziałanie z instytucjami pracującymi na rzecz dziecka i rodziny.

Poprzez doradztwo, diagnozę, terapię, mediację, konsultacje oraz psychoedukację i działalność informacyjną udziela pomocy psychologiczno-pedagogiczno logopedycznej dzieciom, młodzieży, rodzicom i nauczycielom. Systemowe podejście do problemów uczenia się, nauczania i wychowania daje szansę zmiany i przekształcenia okoliczności zagrażających, uwzględniając naturalne potrzeby życiowe.

Dzieci i młodzież Powiatu Brodnickiego po zakończeniu nauki w szkole podstawowej i gimnazjum mogą kontynuować naukę w szkołach ponadgimnazjalnych, do których należą:

I Liceum Ogólnokształcące w Brodnicy,  
III Liceum Ogólnokształcące w Brodnicy,  
Zespół Szkół Rolniczych w Brodnicy,  
Regionalne Centrum Kształcenia Praktycznego i Ustawicznego w Brodnicy,  
Zespół Szkół w Jabłonowie Pomorskim,  
Zespół Szkół Zawodowych w Brodnicy,  
Zespół Szkół Specjalnych w Brodnicy.  
Powyższe szkoły oferują pełen wachlarz możliwości uzyskania zawodu, które dostosowane są do lokalnego rynku pracy jak również umożliwiają podnoszenie kwalifikacji na kolejnych szczeblach edukacji.

#### **4.2 Osoby w podeszłym wieku i niepełnosprawne.**

Dla osób w podeszłym wieku oraz somatycznie chorych wymagających całodobowej opieki w Powiecie Brodnickim funkcjonuje Dom Pomocy Społecznej dla przewlekle somatycznie chorych w Brodnicy, który zapewnia na poziomie obowiązującego standardu usługi bytowe, opiekuńczo – wspomagające, edukacyjne (w formach i zakresie wynikającym z indywidualnych potrzeb) oraz umożliwiających korzystanie ze świadczeń przysługujących z tytułu powszechnego ubezpieczenia zdrowotnego dla 46 osób. Pensjonariusze DPS w Brodnicy mogą korzystać z :

- terapii zajęciowej w pracowniach,
- biblioteki,
- imprez i uroczystości świątecznych, kulturalnych, turystycznych i in.

Warsztat Terapii Zajęciowej w Brodnicy rozpoczął swoją działalność 4 maja 1998 r. Celem Warsztatu jest pobudzenie chęci do aktywnego życia, poprawa sprawności psychomotorycznej, rozwój społeczny i poprawa funkcjonowania w środowisku otwartym, wyrobienia wytrzymałości i wytrwałości w pracy, a także

opracowanie różnorodnych technik związanych z pracą. Wszystkie te działania mają zwiększyć szansę osób niepełnosprawnych na możliwie niezależne, samodzielne i aktywne życie.

Osoby niepełnosprawne, które pragną podjąć pracę zawodową mogą czynić starania o zatrudnienie w Zakładzie Aktywności Zawodowej w Brodnicy. ZAZ prowadzi hotel i do jego obsługi zatrudnienia osoby ze znacznym stopniem niepełnosprawności. Realizuje przez to rehabilitację zawodową i społeczną tych osób oraz przygotowuje ich do aktywnego życia w otwartym środowisku na miarę ich indywidualnych możliwości. Aktualnie zatrudnionych jest 30 osób niepełnosprawnych. Inną propozycją Powiatu dla osób niepełnosprawnych jest możliwość pobytu w Środowiskowym Domu Samopomocy w Brodnicy. Dom jest ogniwem wsparcia społecznego dla osób, które z powodu przewlekłej psychicznej choroby lub głębszej niepełnosprawności intelektualnej – upośledzenia umysłowego mają trudności w życiu codziennym. Dom oferuje uczestnictwo w pracowniach: artystyczno - plastycznej i rękodzieła, gospodarstwa domowego, kulinarnej, gospodarczo-przyrodniczej, stolarskiej oraz multimedialnej. W oferowanych zajęciach może uczestniczyć 20 osób.

Powiatowe Centrum Pomocy Rodzinie aktywnie współpracuje z organizacjami pozarządowymi, które mają na celu udzielanie pomocy oraz organizację czasu wolnego osób zrzeszonych, w postaci imprez kulturalno-sportowych. Prężnie działającymi organizacjami są;

- Stowarzyszenie Osób Niepełnosprawnych „Od Nowa” w Brodnicy;
- Towarzystwo Rodziców Dzieci Specjalnej Troski w Brodnicy;
- Polski Związek Niewidomych - Koło Powiatowe;
- Brodnickie Centrum „Caritas”,
- Polskie Stowarzyszenie Diabetyków.

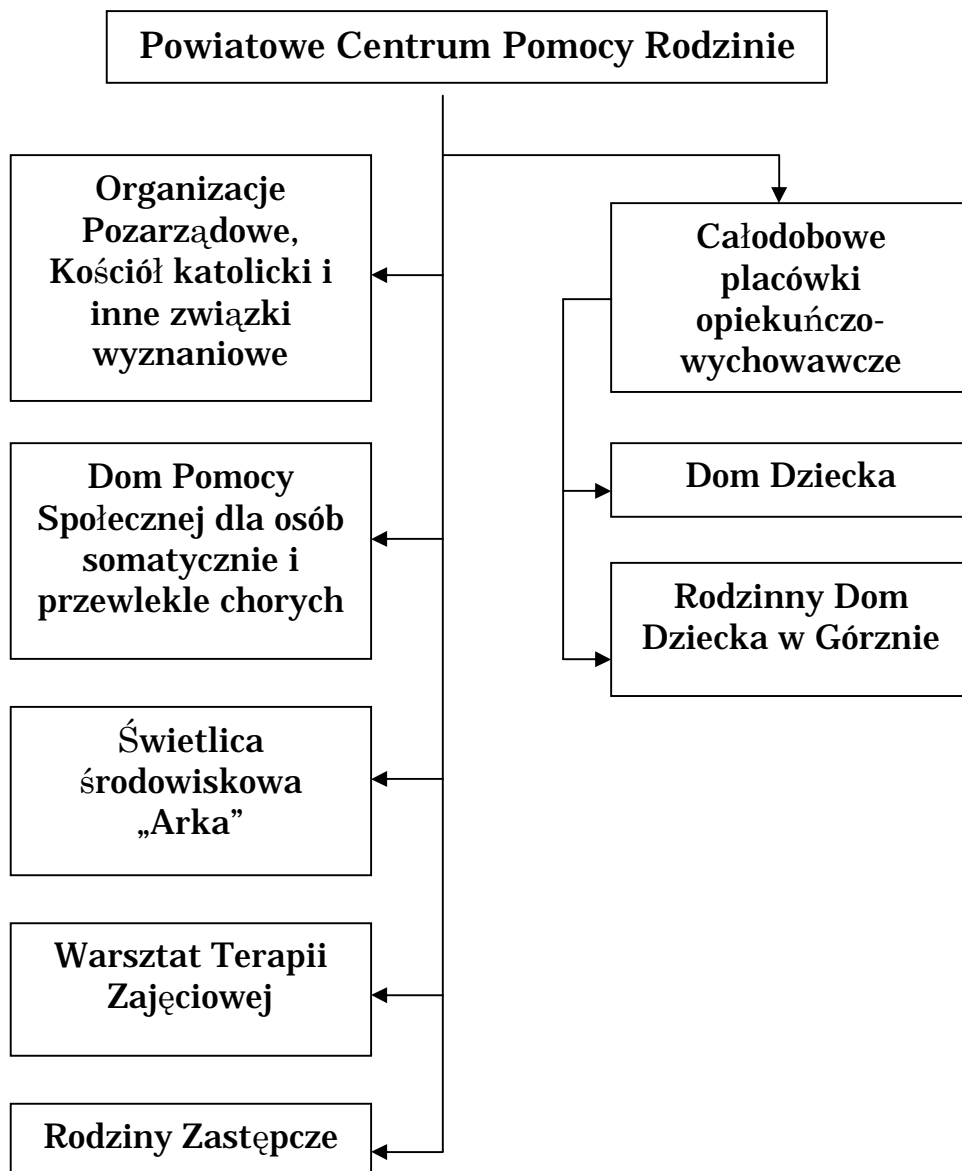
Zadaniem Powiatowego Centrum Pomocy Rodzinie w Brodnicy jest również świadczenie pomocy w zakresie rehabilitacji osób niepełnosprawnych. Działania te mają na celu ułatwienie osobom niepełnosprawnym funkcjonowanie w ich

środowisku oraz poprawę jakości życia. Osoby potrzebujące mogą ubiegać się o następującą pomoc:

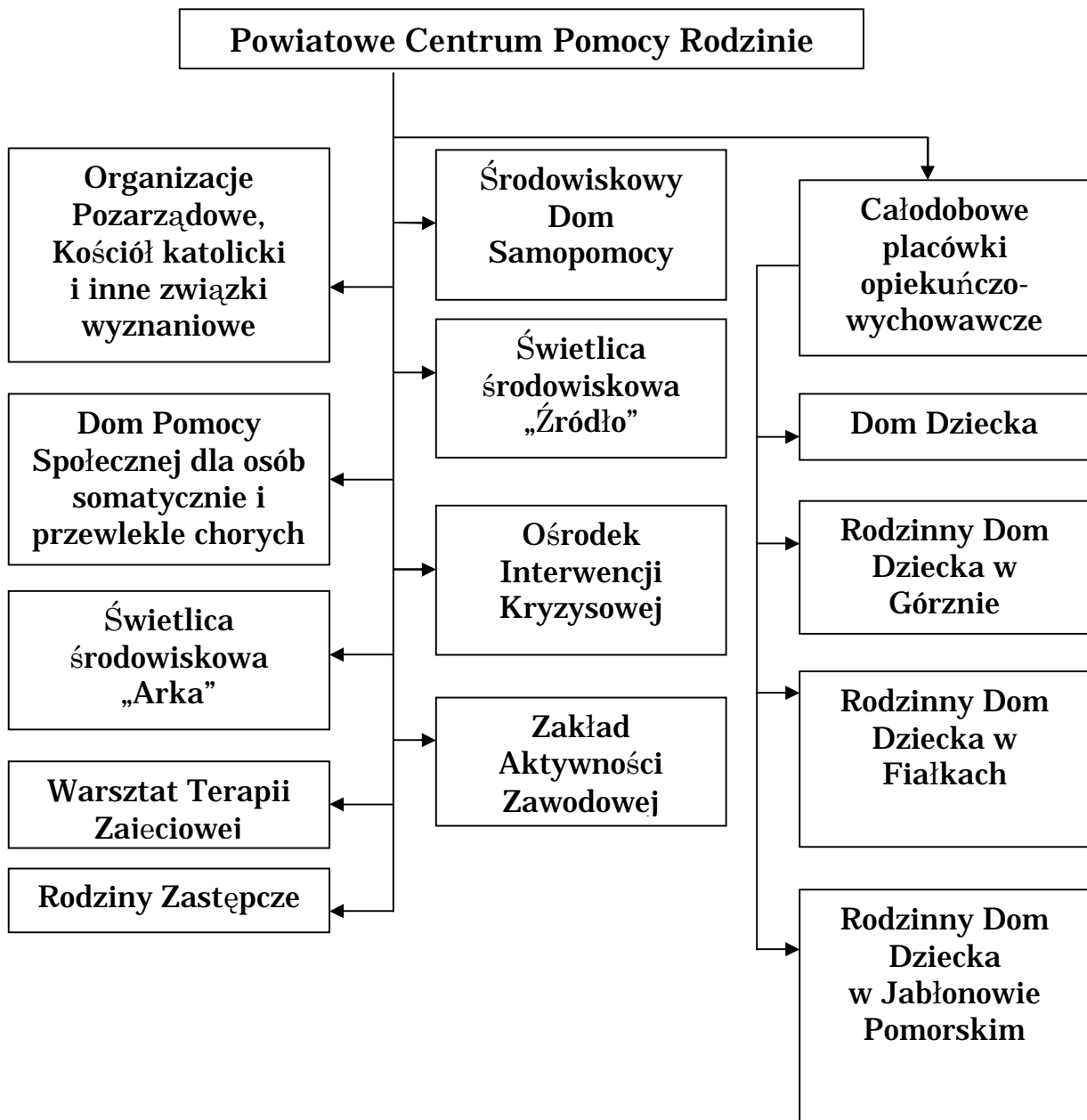
- dofinansowanie likwidacji barier architektonicznych,
- dofinansowanie likwidacji barier technicznych,
- dofinansowanie do turnusu rehabilitacyjnego,
- dofinansowanie do zakupu przedmiotów ortopedycznych i środków pomocniczych,
- dofinansowanie likwidacji barier w komunikowaniu się,
- dofinansowanie do turnusu rehabilitacyjnego.

Poniżej zostanie przedstawiona struktura pomocy społecznej w Powiecie Brodnickim w roku 1999 r., kiedy to rozpoczęło działalność Powiatowe Centrum Pomocy Rodzinie w Brodnicy oraz struktura pomocy społecznej na dzień dzisiejszy.

Struktura organizacyjna pomocy społecznej w Powiecie Brodnickim w roku 1999.



Struktura organizacyjna pomocy społecznej w Powiecie Brodnickim w roku 2008.



W celu podjęcia stosownych działań dotyczących rozwiązywania problemów społecznych w Powiecie Brodnickim opracowano w układzie tabelarycznym przewidywane zamierzenia samorządu na lata 2009-2015.



Cele strategiczne	Kierunek działania	Realizator	Źródło finansowania	Termin realizacji
<b>Zapobieganie bezrobocia wśród młodzieży</b>				
<b>Aktywizacja młodzieży opuszczającej całodobowe placówki opiekuńczo-wychowawcze lub rodziny zastępcze</b>	- kształcenie ustawiczne, wszechstronna oferta edukacyjna dla dorosłych,	PCPR, PUP, RCKP i U,	środki własne Powiatu, fundusze pomocowe, Fundusz Pracy	<b>2009-2015</b>
	- organizacja szkoleń, przekwalifikowań zgodnie z potrzebami rynku pracy,			
	- doradztwo zawodowe i edukacyjne,			
	- kształcenie w systemie zaocznym i wieczorowym na poziomie szkoły średniej			
<b>Osoby starsze</b>				
<b>Zapewnienie warunków do zaspokojenia potrzeb bytowych, zdrowotnych i społecznych dla osób starszych nie mogących zaspokoić ich we własnym zakresie</b>	- rozwój infrastruktury pomocy społecznej niezbędnej w zaspokajaniu potrzeb opiekuńczych i bytowych ludzi starszych (DPS),	DPS, PCPR, samorząd lokalny, organizacje pozarządowe	dotacje Wojewody, środki własne Powiatu, fundusze pomocowe	<b>2009-2015</b>
	- tworzenie systemu oparcia społecznego,			
	- aktywizowanie rodzin i środowiska lokalnego do działań na rzecz osób starszych,			
	- aktywizacja i zagospodarowanie potencjału ludzi starszych			

Cele strategiczne	Kierunek działania	Realizator	Źródło finansowania	Termin realizacji
<b>Osoby niepełnosprawne</b>				
<b>Stworzenie w Powiecie systemu, który zapewni osobom niepełnosprawnym integrację poprzez uczestnictwo w życiu społecznym i skuteczną pomoc w rozwiązywaniu problemów</b>	<ul style="list-style-type: none"> <li>- edukowanie społeczeństwa idące w kierunku przeciwdziałania niepełnosprawności i dyskryminacji osób niepełnosprawnych ze szczególnym uwzględnieniem dzieci, młodzieży niepełnosprawnej,</li> <li>- stworzenie warunków do aktywizacji zawodowej, zatrudniania i przeciwdziałania bezrobocia niepełnosprawnych,</li> <li>- podjęcie działań w celu wsparcia osób niepełnosprawnych poprzez usługi psychologa, doradcy zawodowego,</li> <li>- zwiększenie dostępu do zaopatrzenia w przedmioty ortopedyczne, środki pomocnicze i sprzęt rehabilitacyjny,</li> <li>- likwidacja barier architektonicznych technicznych i w komunikowaniu się,</li> <li>- stworzenie warunków do pełnego uczestnictwa osób niepełnosprawnych w życiu kulturalnym, sporcie, rekreacji i turystyce,</li> <li>- wspieranie działalności WTZ, ZAZ, ŚDS,</li> <li>- wspieranie aktywnej formy rehabilitacji połączonej z elementami wypoczynku,</li> <li>- dostosowanie budynków użyteczności publicznej w tym szkół do potrzeb osób niepełnosprawnych</li> </ul>	PUP, Wydział Oświaty, Szkoły, PCPR, samorząd lokalne, WTZ	środki własne Powiatu, PFRON fundusze pomocowe, środki samorządów lokalnych, środki województwa	<b>2009-2015</b>

## **Zakończenie**

Podjęcie przez Radę Powiatu uchwały przyjęcia Strategii Rozwiązywania Problemów Społecznych na lata 2009-2015 pozwoli na realizację przez Powiat Brodnicki założonych celów oraz wyznaczenie drogi prowadzącej do polepszenia systemu pomocy społecznej. Określone szanse i zagrożenia jak również słabe i mocne strony wykorzystane zostaną do rozwiązywania problemów społecznych w sposób przemyślany i racjonalny. Podstawą realizacji strategii jest również wykorzystanie istniejących zasobów i potencjału samorządu Powiatu i osób zaangażowanych w udzielanie wsparcia osobom potrzebującym.

Należy również zaznaczyć, że do czasu przygotowania niniejszej strategii realizowane są następujące programy lokalne:

- Powiatowy Program Rozwiązywania Problemów Społecznych na lata 2006-2009,
- Powiatowy Program działań na rzecz osób niepełnosprawnych na lata 2007-2010.

Wdrożenie strategii będzie dawało możliwość tworzenia nowych programów lokalnych jak również kontynuowania istniejących przedsięwzięć oraz pozyskiwania środków finansowych na realizację zadań w pomocy społecznej.